

A photograph of a brick building with a clock tower. The clock tower has a green clock face and a green sign that says "La Nation". The building has large windows and a green awning over the entrance. The sky is blue with some clouds. A white diamond-shaped graphic is overlaid on the left side of the image.

MUNICIPALITÉ DE LA  
NATION

---

THE NATION  
MUNICIPALITY

BUDGET FINAL 2025 /  
FINAL BUDGET 2025

## INTRODUCTION

Ce document présente le budget final de 2025 ainsi qu'un éventail d'information s'y rattachant.

---

This document presents the 2025 final budget as well as a range of related information.

## KEY DATES / DATES CLÉS

Le budget étant un processus, plusieurs ébauches ont été examinés pour arriver au budget final. Les dates clés sont :

- Session demandes budgétaires publiques – 16 sept 2024
- Ébauche 1 – remis le 28 oct 2024, délibéré les 6 & 7 nov 2024
- Ébauche 2 – remis le 25 nov 2024, délibéré le 9 déc 2024
- Ébauche 3 – présenté le 16 déc 2024
- Adoption – 16 déc 2024

---

The budget being a process, several drafts were reviewed to arrive at the final budget. Key dates are :

- Public budget request session – Sept 16, 2024
- Draft 1 – given on Oct 28, 2024, deliberated on Nov 6 & 7, 2024
- Draft 2 – given on Nov 25, 2024, deliberated on Dec 9, 2024
- Draft 3 – presented on Dec 16, 2024
- Adoption – Dec 16, 2024



## ACCESSIBILITÉ / ACCESSIBILITY

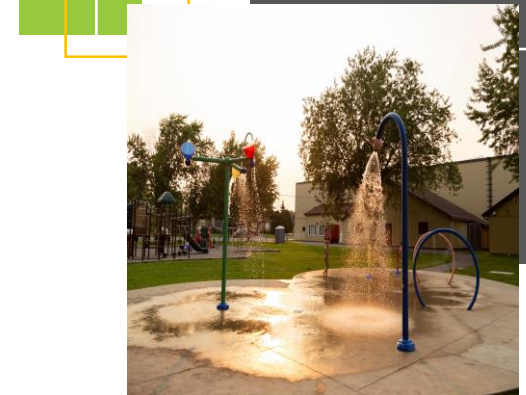
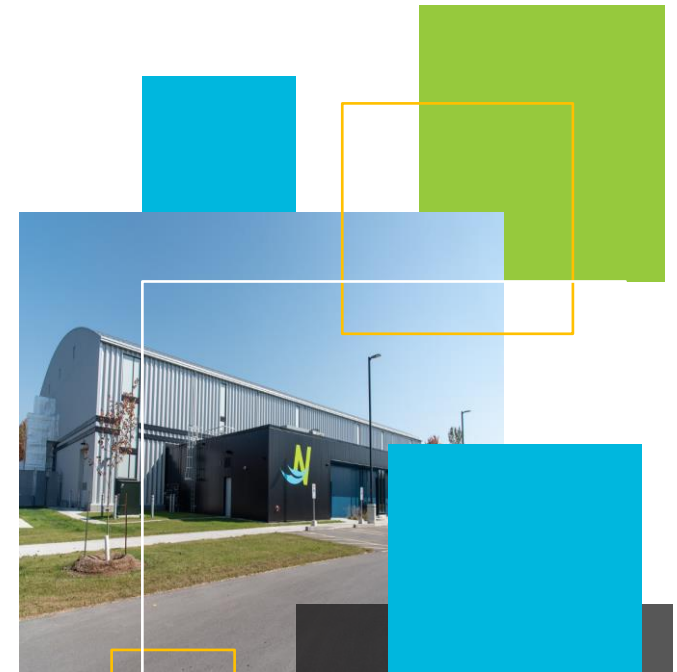
Si vous souhaitez obtenir ce document ou l'un des graphiques ou tableaux qui l'accompagnent dans un autre format, veuillez nous contacter à :

La Corporation de la Municipalité de La Nation  
958 Route 500 Ouest  
Casselman, ON KoA 1Mo  
(613) 764-5444 / [admin@nationmun.ca](mailto:admin@nationmun.ca)

---

If you require this document or any of the accompanying charts or tables in an alternative format, please contact us at:

The Corporation of the Nation Municipality  
958 Route 500 West  
Casselman, ON KoA 1Mo  
(613) 764-5444 / [admin@nationmun.ca](mailto:admin@nationmun.ca)



**GENERAL  
INFORMATION  
GÉNÉRALE**

## Amalgamation - Création De La Municipalité De La Nation

Entre 1996 et 2004, l'Ontario a connu d'importantes fusions municipales en raison de l'expansion urbaine et des changements de responsabilités entre les gouvernements locaux et provinciaux. En vertu d'un ordre de restructuration émis le 1 janvier 1998, les cantons de Cambridge, South Plantagenet, Caledonia et le village de St. Isidore ont été fusionnés pour former le Canton de La Nation. Le premier conseil municipal a été assermenté le 5 janvier 1998, et peu après, le 12 janvier 1998, le nom a été changé pour La Corporation de La Municipalité de La Nation.

## Population & Territoire

La municipalité de La Nation, qui compte un peu plus de 13 350 habitants répartis dans 17 communautés, est située entre Montréal et Ottawa. Sa frontière sud longe l'autoroute 417 sur près de 45 km, et la rivière Nation Sud traverse son territoire. Environ 70 % de ses 658 km<sup>2</sup> sont des terres agricoles, et ses plus grands villages sont Limoges, St-Albert et St-Isidore. La Nation possède le plus vaste territoire de tout Prescott-Russell.

## Démographie

La partie ouest de La Nation, centrée sur Limoges, connaît une forte croissance résidentielle, avec plus de 57 % des résidents travaillant à Ottawa, principalement dans la

## Amalgamation - Creation of The Nation Municipality

Between 1996 and 2004, Ontario underwent significant municipal amalgamations due to urban expansion and shifting responsibilities between local and provincial governments. Under a restructuring order issued on January 1, 1998, the Townships of Cambridge, South Plantagenet, Caledonia, and the Village of St. Isidore were merged to form The Township of The Nation. The first Municipal Council was sworn in on January 5, 1998, and shortly after, on January 12, 1998, the name was changed to The Corporation of The Nation Municipality.

## Population & Territory


The Nation municipality, with just over 13,350 residents in 17 communities, is located between Montreal and Ottawa. Its southern border runs along Highway 417 for nearly 45 km, and the South Nation River flows through its territory. About 70% of its 658 km<sup>2</sup> area is farmland, and its largest villages are Limoges, St-Albert, and St-Isidore. The Nation has the largest territory in all of Prescott-Russell.

## Demographics

The western part of The Nation, anchored by Limoges, is experiencing rapid residential growth, with over 57% of residents working in Ottawa, primarily in the federal public service.



À PROPOS DE LA  
NATION /  
ABOUT THE NATION




fonction publique fédérale. On y trouve des petites entreprises de services et de construction, la fromagerie St-Albert employant plus de 160 personnes, le parc aquatique Calypso et La Forêt Larose, une attraction prisée toute l'année.

Plus à l'est, le long de l'autoroute 417 en direction de Montréal, La Nation devient de plus en plus agricole, avec plus de 245 fermes, dont 86 laitières, 25 avicoles, 3 porcines et 101 grandes cultures (soya, maïs, blé et avoine). La région abrite également des entreprises industrielles comme Propane Levac, Dalmen Windows and Doors et Premier Tech.

## Quartiers

La Nation compte six quartiers, chacun représenté par un conseiller. Le conseil municipal, composé des conseillers et du maire, se réunit environ deux fois par mois, les lundis. Les réunions, ouvertes au public, sont également diffusées en direct sur la chaîne YouTube de la municipalité.




The area features small service and construction businesses, the St-Albert cheese factory employing 160+ people, Calypso water park, and La Forêt Larose, a year-round attraction.

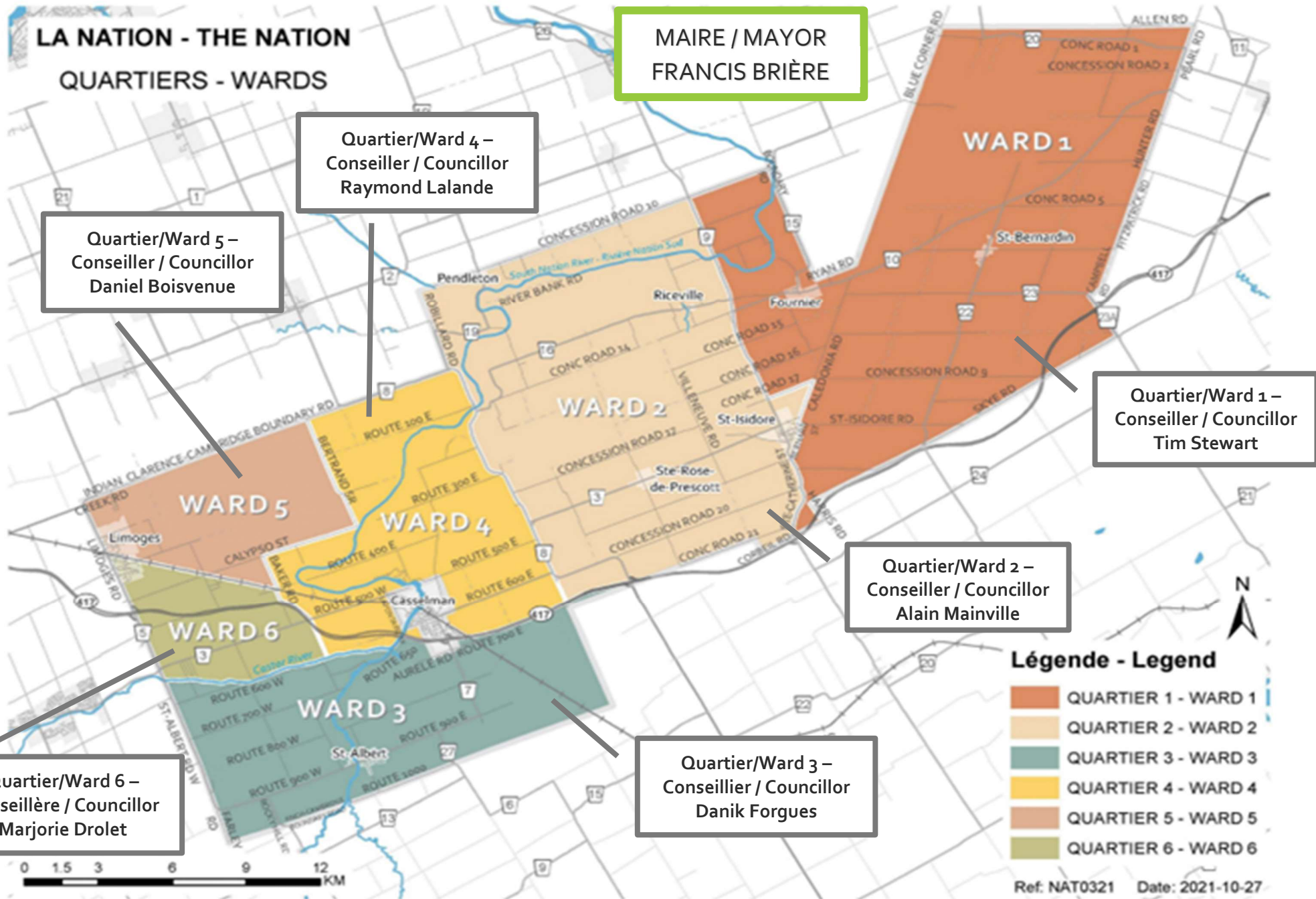
Further east along Highway 417 toward Montreal, The Nation becomes more agricultural, with over 245 farms, including 86 dairy, 25 poultry, 3 hog, and 101 field crop farms growing soybeans, corn, wheat, and oats. The area also hosts industrial businesses like Propane Levac, Dalmen Windows and Doors, and Premier Tech.

## Wards

The Nation is divided into six wards, each represented by a councillor. The municipal council, made up of the councillors and the mayor, meets about twice a month on Mondays. Meetings are open to the public and are also broadcast live on the municipality's YouTube channel.



LES QUARTIERS ET VOTRE CONSEIL  
THE WARDS AND YOUR COUNCIL



## Départements & Chartes organisationnelles

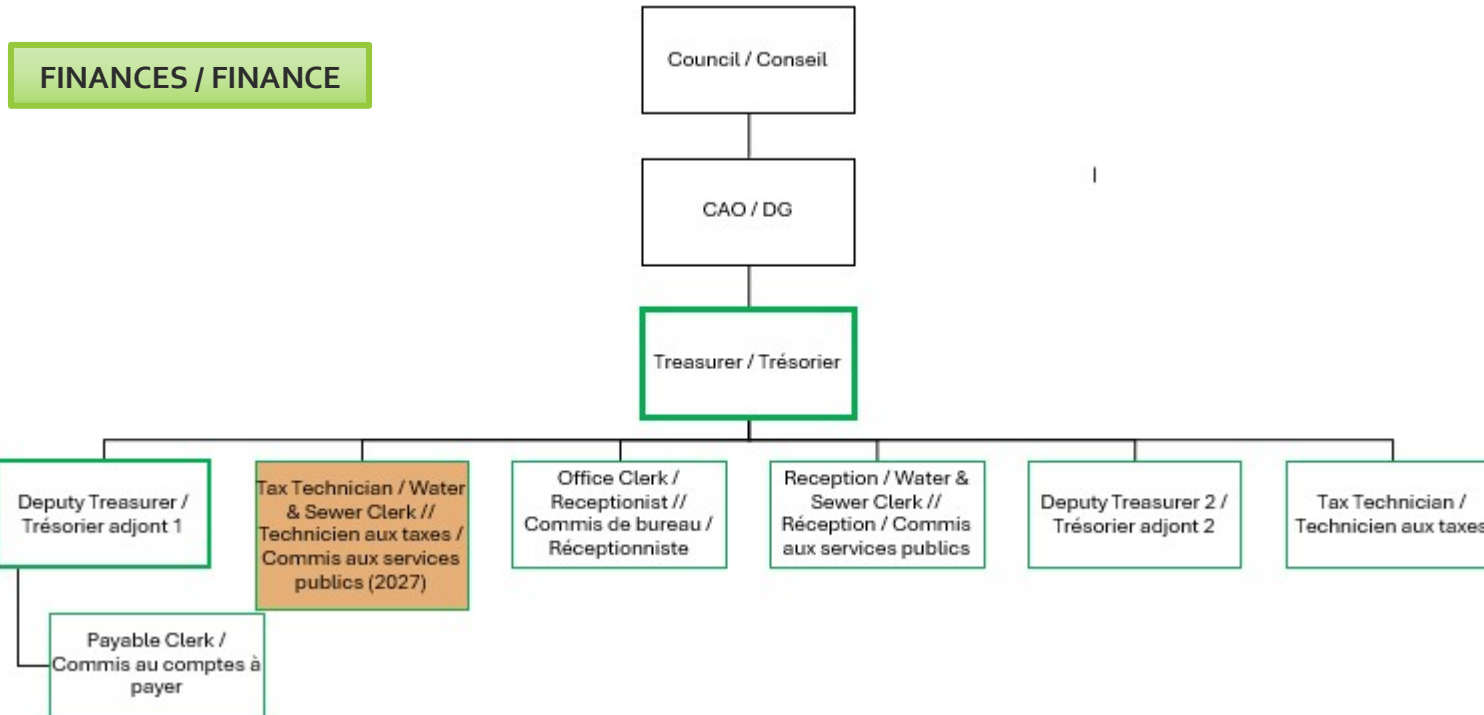
La municipalité est composée d'une douzaine de départements, chacun contribuant au bon fonctionnement des services. Ces départements sont représentés dans les chartes organisationnelles qui suivent, présentés en tenant compte du plan RH pour les années à venir :

## Departments & Organizational Charts

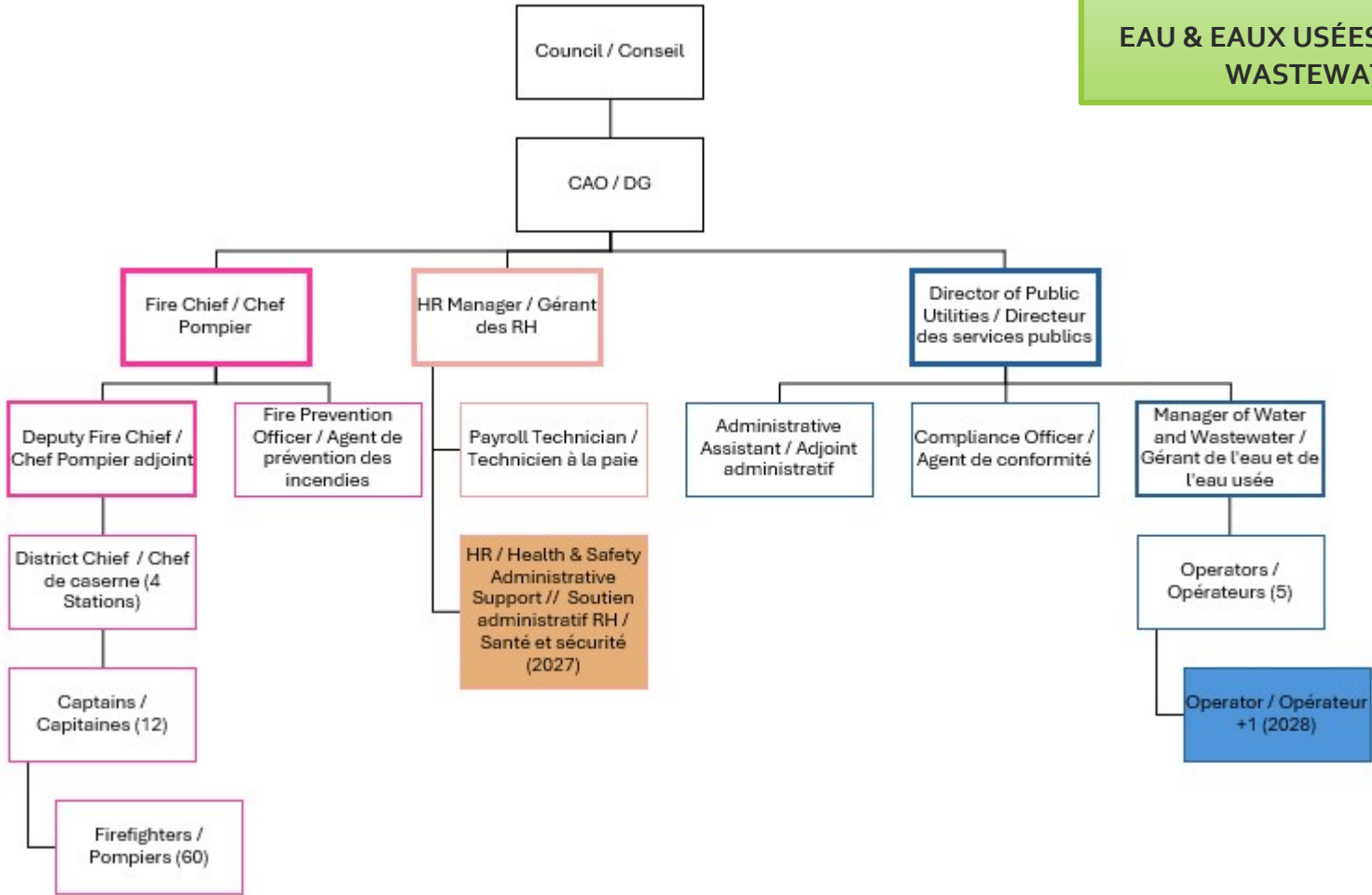
The municipality is made up of a dozen departments, each contributing to the smooth operations of services. These are represented in the organizational charts that follow, presented factoring in the HR plan for the years to come:

LEGEND / LÉGENDE :
Existing Positions / Poste existants
2025 Additional Full-Time Employee (HR Plan) / Employé supplémentaire à temps plein (Plan RH)
2026 Additional FTE moved up to 2025 (HR Plan) / Employé supplémentaire à temps plein devancé à 2025 (Plan RH)
2025 Additional FTE delayed to 2026 (HR Plan) / Employé supplémentaire à temps plein reporté à 2026 (Plan RH)
2026 Additional FTE Forecasted (HR Plan) / Employé supplémentaire à temps plein prévu (Plan RH)
2027 Additional FTE Forecasted (HR Plan) / Employé supplémentaire à temps plein prévu (Plan RH)
2028 Additional FTE Forecasted (HR Plan) / Employé supplémentaire à temps plein prévu (Plan RH)

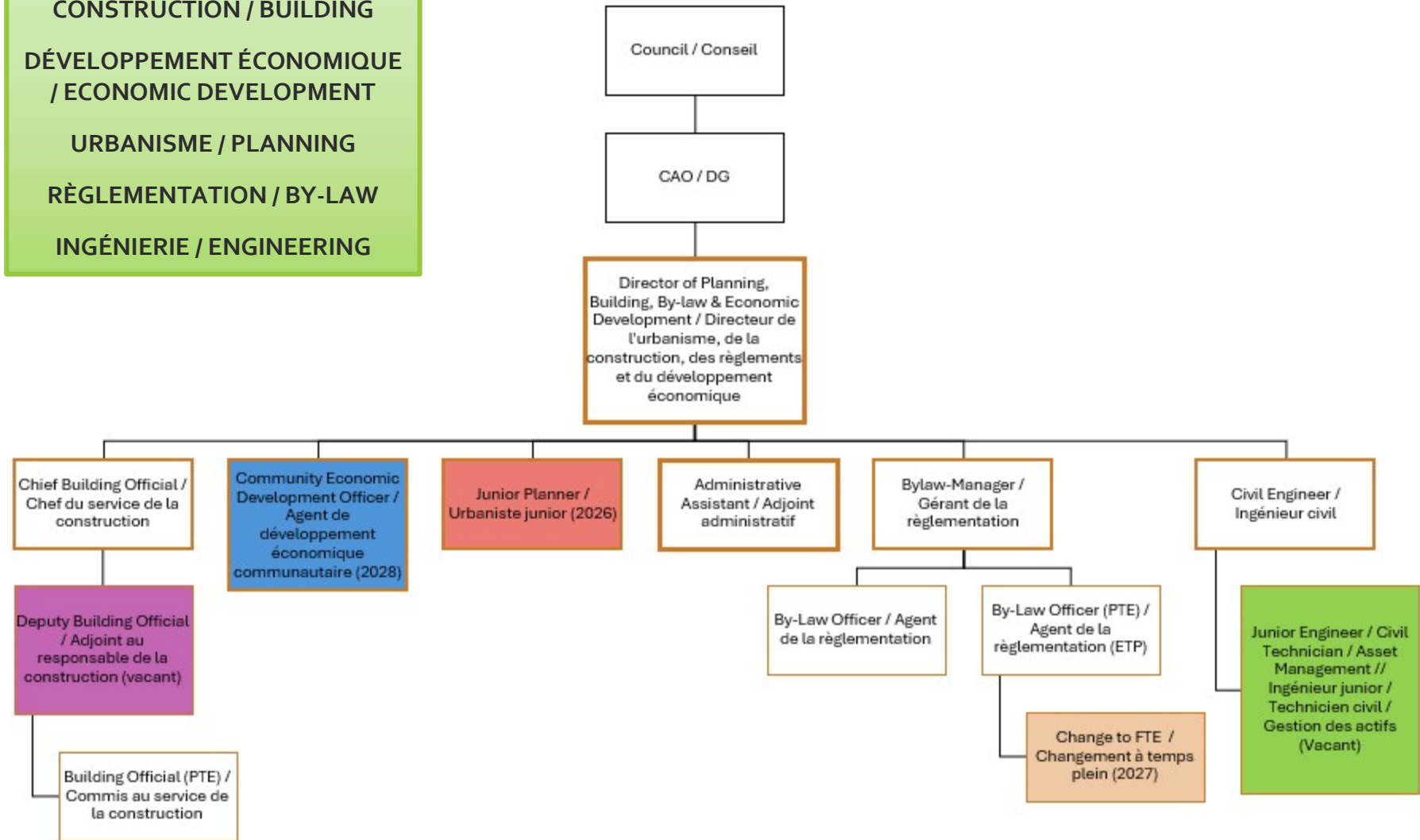
FTE = full time employee / PTE = part-time employee



**FEU / FIRE**  
**RESSOURCES HUMAINES /**  
**HUMAN RESOURCES**  
**EAU & EAUX USÉES / WATER &**  
**WASTEWATER**

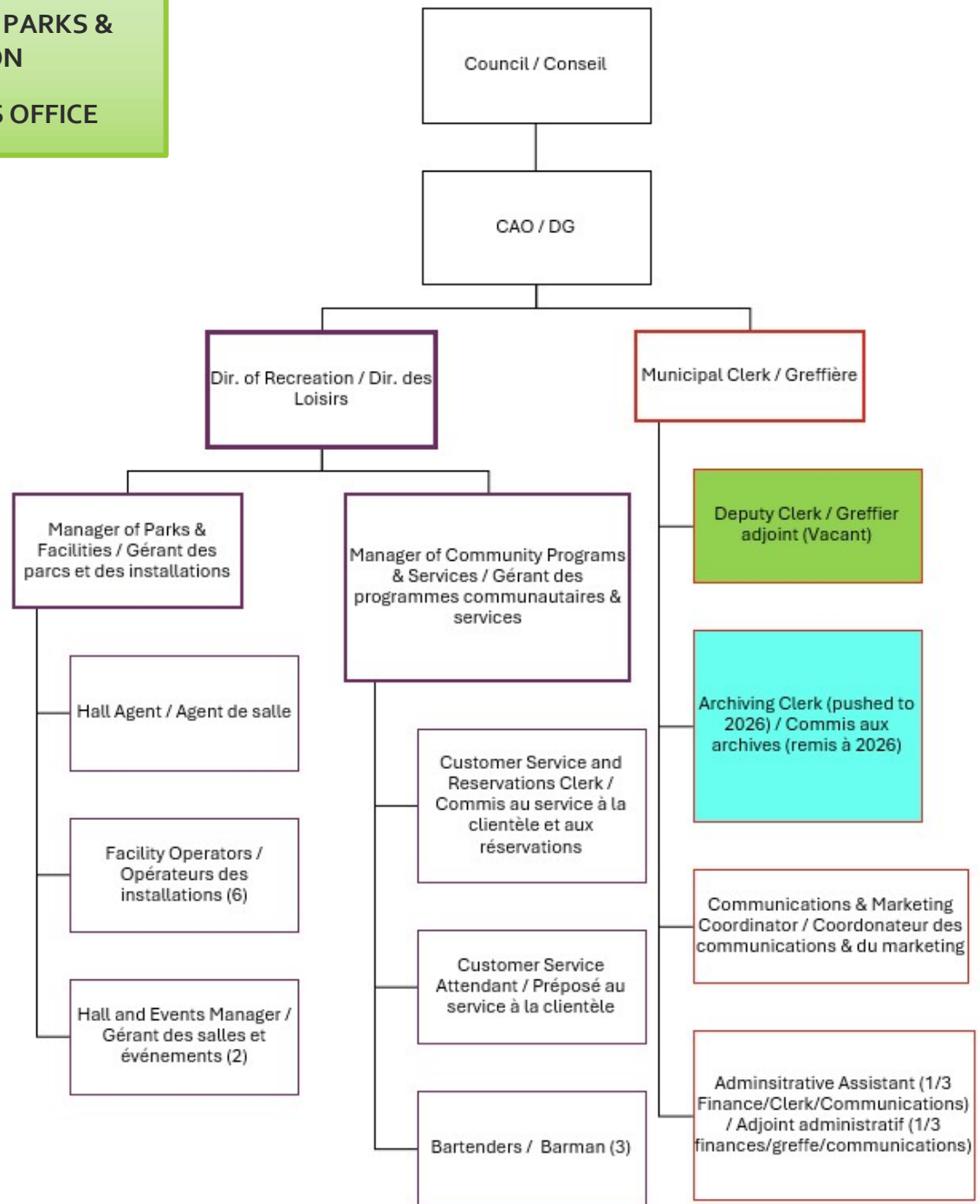


CONSTRUCTION / BUILDING  
 DÉVELOPPEMENT ÉCONOMIQUE / ECONOMIC DEVELOPMENT  
 URBANISME / PLANNING  
 RÈGLEMENTATION / BY-LAW  
 INGÉNIERIE / ENGINEERING



**PARCS & LOISIRS / PARKS & RECREATION**

**GREFFE / CLERK'S OFFICE**



## À propos du budget municipal

La *Loi sur les municipalités de l'Ontario* exige que les municipalités de l'Ontario préparent et approuvent un budget chaque année.

Toutes les municipalités sont tenues d'avoir un budget équilibré, c'est-à-dire qu'elles ne peuvent pas enregistrer de déficit. Pour équilibrer son budget, la municipalité peut soit augmenter ses revenus (impôts fonciers ou redevances) ou gérer ses dépenses en réduisant ou en modifiant le coût de ses services.

Le budget est une estimation prospective de l'année à venir. Il se compose de deux éléments:

1. Le budget d'opérations- qui comprend les dépenses quotidiennes.
2. Le budget capital - qui planifie l'achat, le financement des actifs et l'amélioration des infrastructures existantes.

Le processus budgétaire permet aux municipalités de prioriser les projets, les programmes et les services en fonction des revenus et des dépenses prévues. Le budget est un plan de travail qui établit les dépenses et les priorités en capital pour l'année à venir.

## Élaboration du budget 2025

La préparation du budget 2025 a commencé à la fin de l'été, lorsque les départements ont été invités à commencer à réfléchir à leur budget en gardant à l'esprit les implications financières de la situation économique actuelle et son impact non seulement sur la municipalité, mais aussi sur les résidents.

## About the municipal budget

The *Ontario Municipal Act* requires that Ontario municipalities prepare and approve a budget each year.

All municipalities are required to have a balanced budget, it cannot incur a deficit. To balance its budget, the municipality can either increase its revenues (property tax or fees) or manage expenses by reducing or modifying the cost of services.

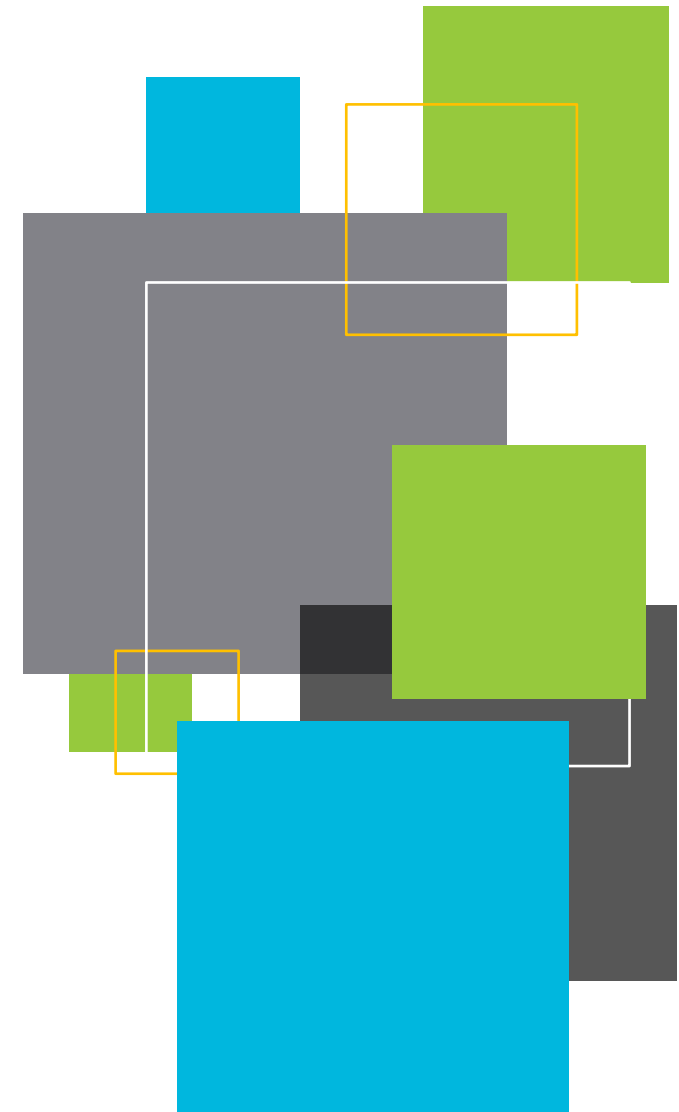
The budget is a forward-looking estimate for the year to come. It consists of two components:

1. The operating budget – which includes day-to-day expenses.
2. The capital budget – which plans for the purchase, financing of assets and improvements to existing infrastructure.

The budgeting process allows municipalities to prioritize projects, programs and services based on anticipated revenue and expenses. The budget is a work plan establishing spending as well as capital priorities for the year to come.

## Developing the 2025 budget

Preparation of the 2025 budget began in mid-summer whereby departments were asked to begin thinking about their budget keeping in mind the financial implications of the current economic situation and how it impacts not only the municipality but residents as well.



2025 -  
BUDGET

La priorité a été mise sur le maintien des niveaux de service actuels tout en contrôlant les dépenses. D'un point de vue financier, il demeure important de continuer à alimenter les réserves et les fonds de réserve afin de contribuer au financement des coûts en capital.

Figure 1 à droite met en évidence les compromis budgétaires auxquels le conseil est confronté lorsqu'il cherche à équilibrer les préférences des résidents pour des services stables, des impôts faibles et un habitat à faible densité. Chaque cercle représente une priorité commune parmi les résidents, mais les sections qui se chevauchent montrent qu'il est difficile de satisfaire ces trois objectifs simultanément dans un budget typique. Par exemple, maintenir des services stables à faibles niveaux d'impôts nécessiterait une densité plus élevée pour augmenter la base de taxes. À l'inverse, maintenir à la fois une faible densité et des services stables entraîne souvent des impôts plus élevés. Cette illustration souligne que les décisions budgétaires du conseil doivent naviguer à travers ces priorités conflictuelles, rendant essentiel de prioriser et de communiquer les compromis nécessaires pour maintenir la viabilité financière et la qualité des services.

## Facteurs affectant le budget 2025

Les objectifs, priorités et enjeux dans l'élaboration du budget comprenaient :

- Continuer à améliorer la transmission de l'information en la rendant plus claire et plus facile à comprendre;

The priority was set on maintaining current service levels while controlling spending. From a financial perspective, continuing to fund reserves and reserve funds remains important to continue to assist in covering capital costs.

Figure 1 on the right highlights the budgetary trade-offs that council faces when balancing residents' preferences for stable services, low taxes, and low-density living. Each circle represents a common priority among residents, but the overlapping sections show that achieving all three simultaneously isn't feasible within a typical budget. For example, maintaining stable services at low tax levels would require higher density to increase the tax base. Conversely, sustaining both low density and stable services often results in the need for higher taxes. This visual emphasizes that council's budget decisions must navigate these conflicting priorities, making it essential to prioritize and communicate the necessary compromises to maintain financial sustainability and service quality.

## Factors affecting the 2025 budget

The goals, priorities and issues faced in the development of the budget included:

- Continuing to improve the transmission of information by making it clearer and easier to understand;
- Managing the competing priorities of maintaining service levels and keeping tax rate increases as low as possible;
- Keeping up with aging infrastructure;

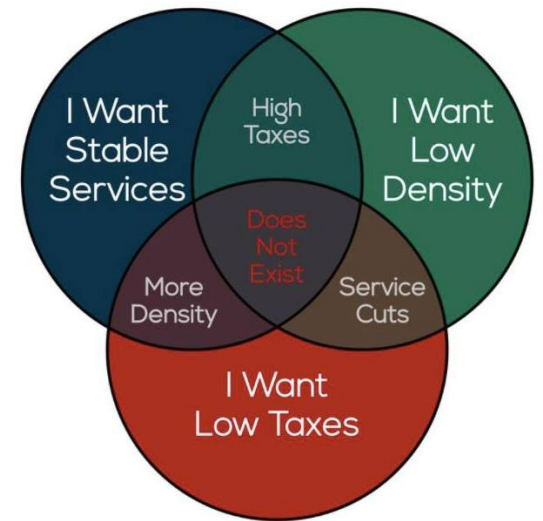


Figure 1 – Venn diagram / Diagramme Venne

- Gérer les priorités concurrentes entre le maintien des niveaux de service et la limitation des augmentations de taxes au minimum;
- S'occuper de l'infrastructure vieillissante;
- L'imprévisibilité du financement provincial et fédéral;
- Les pressions inflationnistes tout en restant compétitifs;
- Les pressions économiques générales, y compris les augmentations de tierces parties hors de notre contrôle, comme la police provinciale (PPO).

## TAXATION ET LES REVENUS

Au cours des huit dernières années, l'inflation (mesurée par l'indice des prix à la consommation) a augmenté d'environ 24 % et le coût des projets (mesuré par l'indice des prix de la construction) a augmenté de plus de 50 %. Cependant, pendant cette même période, La Nation n'a augmenté les taxes que de 12 %. En conséquence, nous avons pris du retard dans l'ajustement aux coûts croissants.

Cette insuffisance a placé La Nation dans une situation financière difficile, rendant essentiel l'adoption d'un budget responsable qui répond aux besoins immédiats tout en planifiant un avenir durable.

### **IMPÔTS FONCIERS**

La municipalité perçoit les taxes suivantes :

- Municipales
- Comtés – Taux fixé par les Comtés Unis de Prescott et Russell. Les taxes sont perçues pour les services sociaux régionaux.

- The unpredictability of provincial and federal funding;
- Inflationary pressures while remaining competitive;
- Overall economic pressures, including third party increases outside of our control, such as the OPP.

## TAXATION AND REVENUES

Over the past eight years, inflation (as measured by the Consumer Price Index) has increased by approximately 24% and the cost of projects (as measured by the Construction Price Index) has risen by more than 50%. However, during this same period, The Nation only increased taxes by 12%. As a result, we have fallen behind in keeping up with rising costs.

This shortfall has left The Nation in a challenging financial position making it essential to adopt a responsible budget that addresses immediate needs while planning for a sustainable future.

### **PROPERTY TAXES**

The municipality collects the following taxes:

- Municipal
- Counties – Rate set by the United Counties of Prescott & Russell. Taxes are collected for regional social services.

- Écoles – Taux fixé par la province de l'Ontario. Les taxes sont perçues et distribuées entre les quatre commissions scolaires pour soutenir l'éducation dans la communauté.

Chaque année, la municipalité décide du montant d'argent nécessaire pour financer les services et les dépenses en immobilisations. Elle divise ce montant total par la valeur combinée de toutes les propriétés de la municipalité, telle qu'évaluée par MPAC.

Le résultat est le taux de taxe foncière. Pour savoir combien vous devez payer, ils multiplient la valeur de votre propriété par ce taux.

La perception totale de taxes municipales pour 2025 verra une augmentation de 1 404 602 \$ par rapport à l'année précédente, pour un total de perçu 16 345 943 \$. Pour une propriété résidentielle évaluée à 300 000 \$, cela représente une augmentation annuelle de l'impôt foncier municipal de 222,19 \$.

Les principales sources de revenus pour la municipalité sont les taxes foncières (40%), suivies des frais de services (18%). D'autres sources de revenus incluent les subventions, les réserves et fonds de réserve, l'endettement, et les frais de développement. La répartition des revenus est présentée dans la figure 2 à droite.

La répartition d'un dollar d'impôt entre les opérations, les investissements en capital et les contributions aux réserves est montrée dans la figure 3 à droite.

La répartition d'un dollar d'impôt entre les départements pour l'opération et le capital est présentée dans la figure 4 à la page suivante.

- Schools – Rate set by the Province of Ontario. Taxes are collected and distributed among the four school boards to support education in the community.

Each year, the municipality decides how much money it needs to pay for services and capital expenses. They divide that total amount by the combined value of all properties in the municipality, as decided by MPAC.

The result is the property tax rate. To figure out how much tax you owe, they multiply your property's assessed value by that rate.

The municipal tax levy for 2025 will see an increase of \$1,404,602 over prior year for a total levy of \$16,345,943. For a residential property assessed at \$300,000, this represents an annual municipal property tax increase of \$222.19.

The main sources of revenue are property taxes (40%), followed by user fees (18%). Other sources of revenue include grants, reserves & reserve funds, debt, and development charges. The breakdown of revenues in the 2025 budget is presented in Figure 2 on the top right.

The spread of a tax dollar between operations, capital and reserve contributions is shown in Figure 3 on the bottom right.

The spread of a tax dollar among the departments for operations and capital is shown in figure 4 on the next page.

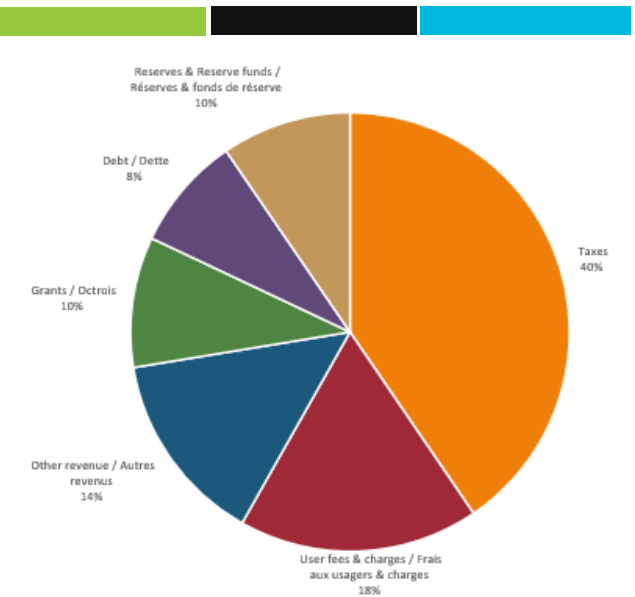


Figure 2 – Sources de revenus / Revenue sources

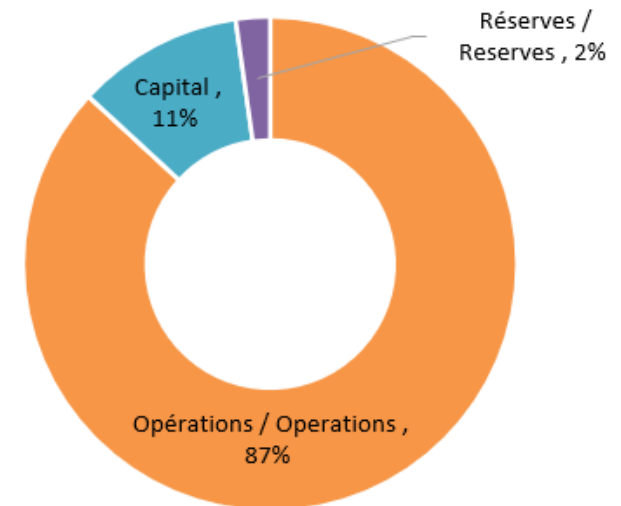


Figure 3 – Allocation of taxes / Allocation des taxes

## FRAIS POUR SERVICES D'EAU ET EAUX USÉES

Les revenus amasés grâce à la facturation de l'eau et des eaux usées servent à couvrir les coûts opérationnels, à garantir des réserves suffisantes pour l'infrastructure de l'eau et des eaux usées, ainsi qu'à couvrir toute dette liée à l'infrastructure. Pour maintenir les niveaux de service actuels, les tarifs augmenteront en 2025 pour les deux services.

Pour les foyers avec les deux services à Limoges, la facture trimestrielle augmentera de 30,21 \$ pour atteindre 345,85 \$, pour une consommation moyenne de 40 m<sup>3</sup>. Cela représente une augmentation de 10,07 \$ par mois.

Pour les foyers avec les deux services à St-Isidore, la facture trimestrielle augmentera de 33,80 \$ pour atteindre 418,38 \$, pour une consommation moyenne de 40 m<sup>3</sup>. Cela représente une augmentation de 11,27 \$ par mois.

Le tarif des égouts augmentera de 11,25 \$ pour atteindre 154,65 \$ par trimestre (soit une hausse de 3,75 \$ par mois).

Consultez la section Eau & Eaux usées pour les taux détaillés.

## CHARGE - SERVICES D'INCENDIES

La charge annuelle pour les services d'incendies augmentera de 2,50 \$ pour atteindre 87,50 \$ en 2025. Ce frais assure des réserves suffisantes pour les dépenses en capital du service en 2025 et au-delà, garantissant des niveaux de service adéquats et la conformité avec les normes provinciales d'équipement et les directives de sécurité.

## WATER & WASTEWATER SERVICE FEES

The revenue collected from the water & wastewater billing is used to cover operational costs as well ensure there are adequate reserves for water and wastewater infrastructure, and as cover any debt for infrastructure. To continue current service levels, rates will increase in 2025 for both services.

For homes with both services in Limoges, the quarterly bill will increase by \$30.21 to \$345.85, for an average consumption of 40m<sup>3</sup>. This represents an increase of \$10.07 per month.

For homes with both services in St-Isidore, the quarterly bill will increase by \$33.80 to \$418.38 for an average consumption of 40m<sup>3</sup>. This represents an increase of \$11.27 per month.

The sewer rate will increase by \$11.25 to \$154.65 per quarter (or an increase of \$3.75 per month).

See the Water & Wastewater section for detailed rates.

## FIRE SERVICES CHARGE

The annual fire services charge will increase by \$2.50 to \$87.50 for 2025. This charge secures sufficient reserves for fire services capital expenditures in 2025 and beyond, ensuring adequate service levels and compliance with provincial equipment standards and safety guidelines.

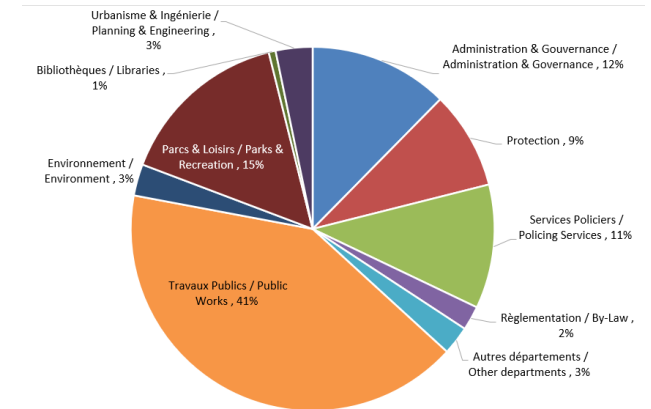


Figure 4 – Spread of taxes between departments / Allocation des taxes parmi les départements

## CHARGE - SERVICES ENVIRONNEMENTAUX

La charge annuelle pour les services environnementaux restera à 180 \$ pour 2025. Ce frais couvre divers services environnementaux offerts aux résidents, y compris la collecte hebdomadaire des ordures ménagères, la collecte annuelle des gros objets, la collecte des déchets dangereux, la collecte des déchets canins et les bacs à déchets pour chiens, la collecte des matelas, entre autres. Les frais incluent également un montant transféré à la réserve pour couvrir les dépenses liées aux sites d'enfouissement fermés ainsi qu'à ceux qui devront être fermés à l'avenir.

## INVESTISSEMENTS EN CAPITAL

Le budget des investissements 2025 couvre des éléments d'infrastructure majeurs, des actifs plus petits et d'autres projets à long terme. Il représente le plan de la municipalité pour acheter, construire, maintenir, réparer et remplacer les actifs et infrastructures tout en tenant compte des plans stratégiques, des besoins en capital selon le plan de gestion des actifs et des besoins de la communauté. La planification du budget des investissements peut être complexe. Les besoins en capital pour suivre le plan de gestion des actifs, répondre aux besoins et demandes de la communauté, ainsi que l'infrastructure nécessaire à la croissance, doivent être équilibrés avec les fonds disponibles, tout en tenant compte de la planification à long terme de la municipalité.

Les investissements en capital pour 2025 s'élèvent à 12 331 118 \$. La répartition totale des investissements en capital entre les départements est présentée dans la figure 5 à droite. Les investissements en capital sont

## ENVIRONMENTAL SERVICES CHARGE

The annual environmental services charge will remain at \$180 for 2025. This charge, which covers a variety of environmental services offered to residential residents including weekly household waste collection, annual large item collection, hazardous waste collection, dog waste collection, dog waste bins, and mattress collection, to name a few. The charge also includes an amount transferred to reserve to cover expenses of the closed landfills as well as the landfills that will need to be closed in the future.

## CAPITAL INVESTMENTS

The 2025 capital budget covers capital items from large infrastructure to smaller assets and other long-term projects. The capital budget is the municipality's plan to purchase, build, maintain, repair, and replace capital assets and infrastructure while reflecting strategic plans, capital requirements as per the asset management plan and the needs of the community. Planning the capital budget can be tricky. Capital requirements to stay on track with the asset management plan, community needs and requests, and infrastructure required for growth must all be balanced out against available funding as well as consideration for the long-term planning of the municipality.

Capital investments for 2025 total \$12,331,118. The spread of total capital investments across the departments is included in Figure 5 on the right. Capital investments are funded through various sources, namely using tax dollars. The

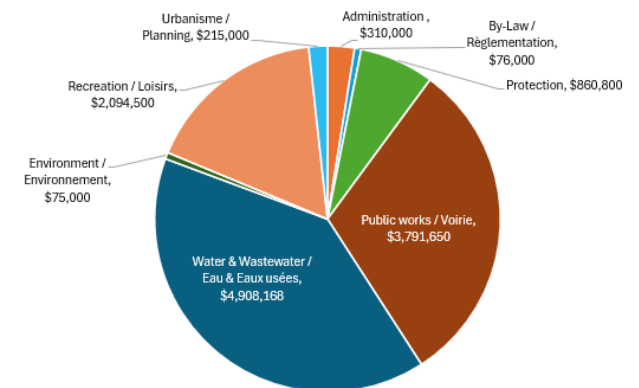


Figure 5 – Spread of total capital investments between departments / Allocation des investissements en capital totaux parmi les départements

financés avec différentes sources de revenus, entre autres les taxes. L'allocation des taxes pour les investissements en capital par département est dans la figure 6 à droite.

## DETTE ET LE PRA

La limite de remboursement annuel (LRA), qui représente le montant maximal que la municipalité peut consacrer au remboursement de sa dette chaque année, doit être prise en compte lors de l'élaboration du budget en ce qui concerne la manière dont certains projets seront financés. Étant donné que les taux d'intérêt sont encore élevés au moment de la préparation du budget, ainsi que la limitation de notre LRA en raison de trois prêts importants contractés en 2023, l'utilisation de la dette doit être très stratégique et prudente.

## CONCLUSION

Le budget 2025 équilibre les besoins immédiats avec la planification pour l'avenir. En priorisant l'infrastructure, en maintenant les services et en contribuant aux réserves, La Nation pose les bases qui profiteront aux générations actuelles et futures, assurant ainsi que notre communauté reste forte et dynamique, engagée à offrir des services de haute qualité et à garantir que chaque décision soutienne le bien-être de nos résidents aujourd'hui et pour les années à venir.

allocation of tax dollars to capital by department is in Figure 6 (right).

## DEBT AND THE ARL

The annual repayment limit (ARL), which is the annual maximum debt repayment that a municipality can support, must be considered while elaborating the budget in relation to how certain projects will be financed. With interest rates still high at the time of budget preparation as well as our ARL becoming limited due to three large loans taken on in 2023, the use of debt must be very strategic and cautious.

## CONCLUSION

The 2025 budget balances immediate needs with planning for the future. By prioritizing infrastructure, maintaining services, and contributing to reserves, The Nation is building a foundation that will benefit current and future generations ensuring that our community remains strong and vibrant, committed to providing high-quality services and ensuring that every decision supports the well-being of our residents today and for years to come.

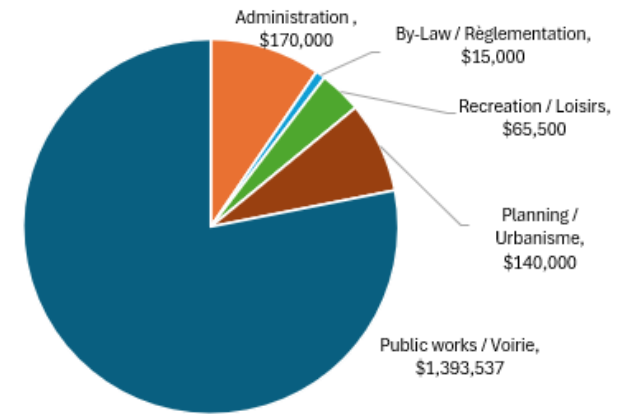


Figure 6 – Allocation of tax \$ to capital by department / Allocation des taxes au capital par département



## GESTION DE LA FLOTTE / FLEET MANAGEMENT

La municipalité possède une flotte de 72 véhicules, comprenant des camionnettes, des VUS, des camions tandem, des niveleuses, des pelles mécaniques, des camions de pompiers, un camion Hydrovac, et bien d'autres encore.

Le tableau de la page suivante présente les besoins de la flotte pour les dix prochaines années.

Ce plan permet à La Nation de suivre les besoins en véhicules par département et par année, en tenant compte des coûts d'entretien, du kilométrage, de la durée de vie utile estimée, etc. Sur cette base, l'année de remplacement estimée est déterminée. Le coût de remplacement estimé est calculé en extrapolant le coût réel aux années futures en utilisant un taux d'inflation estimé.

Le total des besoins annuels détermine le montant à transférer des opérations à la réserve pour couvrir les coûts futurs de la flotte. Pour que la réserve finance entièrement les achats de la flotte, le transfert requis pour 2025 serait de 618 209 \$. Le transfert budgété est de 150 000 \$, pour un manque à gagner de 468 209 \$. Ce manque à gagner devra être couvert par d'autres sources de financement.

The municipality has a fleet of 72 vehicles, including pickup trucks, SUVs, tandem trucks, graders, excavators, fire trucks, a Hydrovac truck, and many more.

The table on the next page outlines the fleet requirements for the next ten years.

This plan allows The Nation to track vehicle needs by department and by year, considering maintenance costs, mileage, estimated useful life, etc. Based on this information, the estimated replacement year is determined. The estimated replacement cost is calculated by projecting today's replacement cost into future years using an estimated inflation rate.

The total annual requirements determine the amount to transfer from operations to the reserve to cover future fleet costs. For the reserve to fully finance fleet purchases, the required transfer for 2025 would be \$618,209. The budgeted transfer is \$150,000, for a shortfall of \$468,209. This shortfall will have to be covered by other financing means.



GESTION DE LA  
FLOTTE /  
FLEET MANAGEMENT



**MUNICIPALITÉ DE LA NATION**

Plan de remplacement de la flotte / Fleet Replacement Plan  
Budget 2025

DESCRIPTION	YR	2025	2026	2027	2028	2029	2030	2031	2032	2033	2034
PICK-UP - 2017 DODGE RAM	2017	61,000							72,510		
PICK-UP - 2013 GMC SIERRA - RECREATION	2013	61,000									
HOT BOX - 2016 LIMOGES	2016	63,000									
PICK UP - Chevrolet Silverado 3/4 tonne 4x4	2016	73,000							86,774		
PICK-UP - 2016 CHEVROLET SIERRA - (3/4 Ton - Limoges Fuel 1	2016	73,000									
TRACTOR - 2007 JOHN DEERE 3320 SM St-Isidore	2007	75,000									
TRUCK - 2014 WESTERN STAR (SPARE)	2014	400,000									
P-300 FREIGHT 1996 FOURNIER SUPERIOR	1996	845,800									
SUV - 2019 EQUINOX	2019		46,125							54,828	
PICK-UP - 2019 FORD F150	2019		62,525							74,323	
PICK-UP - 2019 CHEV SILVERADO	2019		62,525							74,323	
PICK-UP - 2016 DODGE RAM QUAD	2016		62,525								
2014 KING TRIAXLE FLOAT	2014		63,038								
TRACTOR - 2011 KUBOTA B3030 St-Albert	2011		76,875								
Zamboni	2010		153,750								
TRACTOR - 2011 MCCORMICK CX105 St-Isidore	2011		209,890								
VAN - 2020 CARGO NISSAN	2020			47,278							56,199
PICK-UP - Ford XLT 150	2010			64,088							
PICK-UP - 2010 GMC SIERRA	2010			64,088							
TRUCK -2015-CABOVER FUSO-ROAD SIGNS	2015			97,472							
TRUCK- 2019 WESTERN STAR 4700	2019			420,250							
P-100 - INTER /2000 PUMPER	1999			888,619							
SUV- 2021 EQUINOX LS	2021				48,460						
PICK-UP - 2023 DODGE RAM (Bike)	2023				65,690						
HOT BOX - 2020 FALCON (Fournier)	2020				67,844						
TRUCK - 2016 WESTERN STAR 4700SF	2016				225,000						
TRUCK - 2018 WESTERN STAR	2018				430,756						
TRUCK HYDRO VAC - 2020 WESTERN STAR	2021				665,539						
GRADER - 2013 JOHN DEERE Limoges	2013				678,845						
SUV - 2022 EQUINOX LS	2022					49,672					
PICK-UP - 2022 SIERRA GMC	2022					67,333					
PICK-UP - 2024 CHEV SILVERADO	2024					67,333					
PICK-UP - 2022 DODGE RAM	2022					67,333					
TRUCK - 2019 WESTERN STAR 4700	2019					441,525					
P-400 - 2000 PUMPER	1999					933,605					
TRACTOR - 2015 KUBOTA B3350 Fournier	2015						84,856				
TRUCK - 2020 WESTERN STAR	2020						452,563				
TRUCK - 2020 WESTERN STAR	2020						452,563				
PICK-UP - 2024 CHEV SILVERADO	2024							70,741			
PICK-UP - 2024 CHEVROLET SILVERADO	2024							70,741			
PICK-UP GMC SIERRA 1500	2024							84,658			
TRACTOR - 2007 JOHN DEERE 3320 SM St-Isidore	2007							84,856			
T-300 GMC 2001 FOURNIER	2001							340,777			
P-500 INT 2002 PUMPER	2002							980,869			
PICK-UP - 2022 DODGE RAM	2024								72,510		

DESCRIPTION	YR	2025	2026	2027	2028	2029	2030	2031	2032	2033	2034
PICK-UP - 2023 DODGE RAM 2500 (3/4 Ton - Fuel Truck Fourn	2023								86,774		
TRACTOR - 2017 KUBOTA B4060	2017								89,151		
TRUCK - 2022 WESTERN STAR	2022								475,474		
PICK UP GMC Sierra 2024	2024									88,943	
T-500 - INTER 2003 TANKER LIM	2003									358,029	
TRUCK - 2023 WESTERN STAR	2023									487,361	
		1,651,800	737,253	1,581,795	2,182,135	1,626,799	989,982	1,632,642	883,194	1,137,807	56,199
		8	8	6	7	6	3	6	6	6	1

**Plan de remplacement de la flotte - Projections pour le financement**

Plan de remplacement de la flotte - Projections pour le financement

Fleet Replacement Plan - Projections for Financing

Budget 2025

Année / Year	2025	2026	2027	2028	2029	2030	2031	2032	2033	2034
Total par année / Total per year \$	1,651,800	737,253	1,581,795	2,182,135	1,626,799	989,982	1,632,642	883,194	1,137,807	56,199
Véhicules payés par des fonds de réserve / Vehicles paid for from reserve funds										
Construction / Building	-	62,525	-	-	67,333	-	-	-	-	-
Environment	75,000	62,525	-	48,460	-	-	70,741	-	74,323	-
Eau & Égouts / Water & Sewer	73,000	62,525	47,278	665,539	117,004	-	-	175,925	74,323	56,199
Charge dépt feu / Fire Charge	845,800	-	1,016,795	-	933,605	-	1,321,646	-	446,973	-
	<u>993,800</u>	<u>187,575</u>	<u>1,064,073</u>	<u>714,000</u>	<u>1,117,942</u>	<u>-</u>	<u>1,392,387</u>	<u>175,925</u>	<u>595,618</u>	<u>56,199</u>
Paid from tax base	<u>658,000</u>	<u>549,678</u>	<u>517,722</u>	<u>1,468,136</u>	<u>508,858</u>	<u>989,982</u>	<u>240,255</u>	<u>707,268</u>	<u>542,189</u>	<u>-</u>

**COST OF FLEET FOR THE NEXT 10 YEARS**

	Total	Moyenne / an Avg / yr
Coût ttl / Ttl cost (10 ans/yr)	12,479,605.81	1,247,960.58
Moins: revenus fonds de réserve / Less: reserve fund revenue (10 ans/yr)	6,297,518.67	629,751.87
Coût net des taxes / Net cost from taxes	6,182,087.14	618,208.71

Les municipalités ne peuvent contracter des dettes que pour financer des immobilisations majeures, leurs opérations quotidiennes devant être autofinancées. L'emprunt permet de financer des projets en capital et d'entretenir les infrastructures à long terme, avec un remboursement étalé sur la durée de vie des projets.

Le montant maximal empruntable est fixé par le *Règlement de l'Ontario 403/02*, qui limite les paiements annuels de capital et d'intérêts à 25% des revenus annuels, après déduction des coûts de service de la dette existante et des autres obligations financières. Cette limite est recalculée chaque année.

L'endettement, stratégique et limité, répartit le coût des projets sur leur durée de vie, profite de taux d'intérêt bas et préserve des fonds pour les urgences ou grands projets. En 2025, 59 % des remboursements de dette seront couverts par des frais d'utilisation spécifiques, et non par les contribuables.

### Dettes proposées pour 2025

En 2025, un seul projet est proposé pour un emprunt : une initiative d'infrastructure d'eau. Toutefois, cette dette sera remboursée par les connexions futures plutôt que par les usagers actuels.

### Sommaire de la dette actuelle

La liste des emprunts se trouve dans le tableau ci-dessous :

Municipalities can only incur debt to finance major capital assets, with daily operations requiring full self-funding. Borrowing enables the financing of capital projects and long-term infrastructure maintenance, with repayment spread over the projects' lifespans.

The maximum borrowing limit is set by *Ontario Regulation 403/02*, which caps annual principal and interest payments at 25% of annual revenues, after deducting existing debt servicing costs and other financial obligations. This limit is recalculated annually.

Strategic and limited borrowing distributes project costs over their useful lives, leverages low interest rates, and preserves funds for emergencies or major projects. In 2025, 59% of debt repayments will be covered by specific user fees rather than taxpayers.

### Dettes proposées pour 2025

In 2025, only one project is proposed for borrowing: a water infrastructure initiative. However, this debt will be repaid through future connections rather than by current users.

### Summary of current debt

The list of current debt is in the table below:



DESCRIPTION						Année / Year		PRINCIPAL AND INTEREST PAYMENTS				
	Montant original du prêt / Original loan amount	Taux d'intérêts / Interest rate	Terme / Term	Balance at Dec 31, 2024 / Solde au 31 déc 2024	Start / Début	End / Terminé	2025	2026	2027	2028	2029	
<b><i>Prélevés en Frais &amp; Services / Levied as Fees &amp; Charges</i></b>												
Eau St-Isidore / St-Isidore Water	2,271,774	5.29%	20	542,125	2009	2029	126,223	126,223	126,223	126,223	126,223	
Calypso Park / Parc Calypso	3,030,659	4.17%	20	1,182,977	2010	2030	224,892	224,892	224,892	224,892	224,892	
Égouts Forest Park Sewer	1,127,773	4.46%	20	479,630	2011	2031	85,815	85,815	85,815	85,815	85,815	
Égouts Limoges Croissance / Limoges Sewer Growth	10,321,582	4.86%	20	9,758,670	2023	2048	802,493	802,493	802,493	802,493	802,493	
Eau Limoges Croissance / Limoges Water Growth	12,822,116	4.86%	20	12,122,832	2023	2048	996,908	996,908	996,908	996,908	996,908	
<b>Total usager-payeur / user-payer</b>	<b>29,573,904</b>						<b>2,236,332</b>	<b>2,236,332</b>	<b>2,236,332</b>	<b>2,236,332</b>	<b>2,236,332</b>	
<b><i>Prélevé sur les impôts fonciers / Levied on general taxes</i></b>												
Eau & Égouts Ch Calypso Rd Water & Sewer - Prêt/Loan #1	183,388	4.17%	20	71,583	2010	2030	13,608	13,608	13,608	13,608	13,608	
Eau & Égouts Ch Calypso Rd Water & Sewer - Prêt/Loan #2	1,195,682	4.46%	20	508,511	2011	2031	90,982	90,982	90,982	90,982	90,982	
Égouts Forest Park Croissance / Sewer Forest Park Growth	476,311	4.46%	20	202,570	2011	2031	36,244	36,244	36,244	36,244	36,244	
Caserne Limoges Fire Hall	1,450,000	3.53%	25	881,077	2012	2037	87,788	87,788	87,788	87,788	87,788	
Aréna St-Isidore Arena	586,370	3.33%	20	266,127	2012	2032	40,392	40,392	40,392	40,392	40,392	
Dôme Sel 2014 Salt Dome	325,000	2.36%	15	128,916	2015	2030	25,749	25,749	25,749	25,749	25,749	
Véhicules Flotte 2014 / Vehicle Fleet 2014	374,000	1.95%	10	13,676	2015	2025	13,732					
Garage Innovation	2,900,000	2.71%	20	2,294,031	2019	2039	187,987	187,987	187,987	187,987	187,987	
Véhicules Flotte 2018 / Vehicle Fleet 2018**					2019	2026	111,085	55,542				
Complexe sportif 2022	10,230,000	5.77%	20	10,011,011	2023	2043	778,177	778,177	778,177	778,177	778,177	
Touchette Bridge & Indian Creek Culverts	2,466,376	5.25%	25	2,417,048	2023	2048	208,702	204,164	199,625	195,355	190,549	
<b>Total sur base de taxes / on tax base</b>	<b>20,882,126</b>						<b>1,594,445</b>	<b>1,605,959</b>	<b>1,460,552</b>	<b>1,456,281</b>	<b>1,451,476</b>	
<b>Grand total</b>	<b>50,456,030</b>						<b>3,830,777</b>	<b>3,842,291</b>	<b>3,696,884</b>	<b>3,692,613</b>	<b>3,687,808</b>	

## RÉSERVES, FONDS DE RÉSERVE & REVENUS REPORTÉS / RESERVES, RESERVE FUNDS & DEFERRED REVENUE

### Réserves

Une réserve est de l'argent mis de côté par le Conseil à partir des fonds restants pour financer des projets ou programmes futurs prévus dans le budget.

Elle n'est pas liée à un élément spécifique et peut être utilisée pour des dépenses importantes ou quotidiennes. L'argent n'est pas gardé dans un compte séparé, ne génère pas d'intérêts et peut être réaffecté par le Conseil si nécessaire.

### Fonds de réserve

Les fonds de réserve reposent sur une exigence légale ou un passif futur défini, avec une collecte et une utilisation strictement dédiée. Les intérêts générés doivent être ajoutés au fonds. Il existe deux types :

#### Fonds de réserve obligatoire

Créés par une loi provinciale, ces fonds sont séparés des recettes générales et utilisés uniquement selon leur objet statutaire ou contractuel. Exemples à La Nation : redevances d'aménagement et fonds de fermeture des sites d'enfouissement.

#### Fonds de réserve discrétionnaire

Créés sous la Loi sur les municipalités, ils permettent au Conseil d'allouer des revenus pour des dépenses futures autorisées. Par

### Reserves

A reserve is money set aside by the Council from leftover funds to pay for future projects or programs in the budget.

It's not linked to any specific item and can be used for big purchases or day-to-day costs. The money isn't kept in a separate account, doesn't earn interest, and can be reallocated by the Council if needed.

### Reserve funds

Reserve funds are based on a legal requirement or a defined future liability, with collection and use strictly dedicated to that purpose. The interest generated must be added to the fund. There are two types:

#### Obligatory Reserve Funds

Created by provincial legislation, these funds are segregated from general revenues and used only for their statutory or contractual purpose. Examples at The Nation include development charges and landfill closure funds.

#### Discretionary Reserve Funds

Created under the Municipal Act, they allow the Council to allocate revenues for authorized future expenditures. For example: funds for the



RÉSERVES, FONDS DE  
RÉSERVE & REVENUS  
REPORTÉS /  
RESERVES, RESERVE FUNDS  
& DEFERRED REVENUE

exemple : fonds pour la glace artificielle de l'aréna.

arena's artificial ice.

## Revenus reportés

Les revenus reportés sont des sommes reçues à l'avance pour des dépenses futures, affectées à un fonds de réserve obligatoire selon une loi, un règlement ou un accord. Exemple : les redevances d'aménagement.

## Deferred revenue

Deferred revenues are amounts received in advance for future expenditures, allocated to an obligatory reserve fund according to a law, regulation, or agreement. Example: development charges.

Les soldes estimés des réserves, des fonds de réserve et des revenus reportés pour 2025 sont présentés dans les tableaux ci-dessous.

The estimated 2025 reserve, reserve fund, and deferred revenue balances are shown in the tables that follow.

<b>PARK RESERVES RÉSERVES DE PARCS</b>	<b>Estimated / Estimé 12.31.24</b>	<b>Budget 2025 Additions / Ajouts</b>	<b>Budget 2025 Expenses / Dépenses</b>	<b>Projected / Projeté 12.31.25</b>
St Isidore Park	43,188	-	-	39,688
St Isidore Skating & Splash Pad	9,990	-	-	9,990
Ste Rose Park	14,327	-	-	14,327
St Bernardin Park (Jean Paul Charlebois)	17,018	-	-	17,018
Fournier Park	4,557	-	-	4,557
St- Albert	1,435	-	-	1,435
Forest Park Park	4,279	-	-	4,279
Limoges Park	391	-	-	391
Parc Giroux Park	19,106	-	-	19,106
Cambridge Forest Estate	23,314	-	-	23,314
Parc Gagnon Park	1,730	-	-	1,730
Limoges Bingo Park	1,430	-	-	1,430
Limoges Ancien Combatant	1,017	-	-	1,017
Nation Social Comite	4,554	-	-	4,554
<b>Total</b>	<b>146,336</b>	<b>-</b>	<b>-</b>	<b>142,836</b>

GENERAL RESERVES RÉSERVES GÉNÉRALES	Estimated / Estimé 12.31.24	Budget 2025 Additions / Ajouts	Budget 2025 Expenses / Dépenses	Projected / Projeté 12.31.25
<b>Working Capital / Fond de roulement</b>	1,530,193	-	-	1,530,193
<b>Administration</b>				
Building Reno / Amélioration bâtiment	247,109	-	-	247,109
Innovation	769,436	-	836,619	67,183
Employee / Employé	47,499	-	-	47,499
IT Computer / Ordinateur	130,499	-	33,700	96,799
Land sale / Vente de terrain Manitou	125,310	-	-	125,310
<b>Fleet Management / Flotte équipement</b>	730,889	150,000	122,000	758,889
<b>Storm Management / Égout Pluviaux</b>	247,880	16,000	-	263,880
<b>Solar Panel / Panneau solaire</b>	316,135	71,000	234,420	152,715
<b>Election / Élections</b>	43,322	11,000	-	54,322
<b>Fire Department / Service d'incendie</b>	1,052,899	606,584	895,800	763,683
<b>Policing Services / Services de police</b>	-	79,547	-	79,547
<b>Quarry Rehabilitation / Réhabilitation de la carrière</b>	203,531	-	-	203,531
<b>Road Construction &amp; Bridges / Construction de route et pont</b>				
Bridge Rehabilitation / Mise à niveau des ponts	-	370,000	-	370,000
<b>Recreation / Loisirs</b>				
Artificial Ice / Glace artificielle	638,543	-	-	638,543
Arena autres / Aréna autres	180,124	-	-	180,124
Recreation capital after Master Plan / Plan directeur pour récréation	537,490	-	-	537,490
St Bernardin Hall	19,145	-	-	19,145
Fournier Hall	-	-	-	-
St Albert Hall Plans	72,000	-	-	72,000
Limoges Hall	36,500	-	-	36,500
Complexe	30,000	10,000	-	40,000
<b>Planning</b>				
Official Plan Limoges & St Isidore	121,910	-	75,000	46,910
Economic Development / Development Economiq	74,000	-	-	74,000
<b>Libraries / Bibliothèques</b>	356,300	-	256,300	100,000
<b>Total</b>	<b>7,510,713</b>	<b>1,314,131</b>	<b>2,453,839</b>	<b>6,371,005</b>

RESERVE FUNDS FONDS DE RÉSERVE	Estimated / Estimé 12.31.24	Budget 2025 Additions / Ajouts	Budget 2025 Expenses / Dépenses	Projected / Projeté 12.31.25
Environment (Landfills + Garbage & Recycling collection & disposal)	1,388,399	113,750	- 75,000	1,427,149
General Sewer / Égout général	3,673,459	147,810	- 289,000	3,532,269
Sewers / Égout St Albert	248,397	-	-	248,397
Sewers / Égout St Isidore	23,488	-	-	23,488
Sewers Growth / Égout croissance Limoges	300,644	114,351	-	414,995
Sewers / Égout Fournier	7,478	-	-	7,478
Water / Eau Projet Brisson	1,451	-	-	1,451
Water / Eau Castor Rd	6,931	-	-	6,931
Water / Eau St Isidore	388,578	205,590	- 165,000	429,169
Water Growth / Eau Croissance Limoges	- 277,419	8,206	-	269,213
Water / Eau Limoges	542,891	278,710	- 1,040,000	218,399
Ponceau CFE	8,346	-	-	8,346
<b>Total</b>	<b>6,312,642</b>	<b>868,418</b>	<b>- 1,569,000</b>	<b>5,612,060</b>

DEFERRED REVENUE REVENUS REPORTÉS	Estimated / Estimé 12.31.24	Budget 2025 Additions / Ajouts	Budget 2025 Expenses / Dépenses	Projected / Projeté 12.31.25
Fire Department	25,570	-	-	25,570
Building / Construction	155,787	-	-	155,787
Water & Sewer / Eau & Égout	32,365	-	-	32,365
St Albert Park / Parc St Albert	2,000	-	-	2,000
Limoges Park / Parc Limoges	140	-	-	140
Dev Charge Nation / Frais développement	1,322,273	-	240,000	1,082,273
Parkland Nation / Fin de parc	247,409	-	14,500	232,909
<b>TOTAL</b>	<b>1,785,544</b>	<b>-</b>	<b>254,500</b>	<b>1,531,044</b>

## ADMINISTRATION

Le département d'administration, dirigé par le DG, soutient les fonctions essentielles de la municipalité. Le bureau de la Greffe gère les réunions du conseil, les règlements, et les demandes d'accès à l'information. Les communications informent les résidents, les ressources humaines gèrent le recrutement et la paie, et les finances supervisent la facturation, le budget et les audits. Ensemble, ces services assurent un fonctionnement optimal et améliorent le bien-être de la communauté.

Les départements suivants sont inclus :

- Conseil
- DG
- Greffe
- Communications
- Ressources humaines
- Finances / TI

The Administration Department, led by the CAO, supports the municipality's essential functions. The Clerk's Office manages council meetings, bylaws, and access to information requests. Communication keeps residents informed, Human Resources handles recruitment and payroll, and Finance oversees billing, budgeting, and audits. Together, these services ensure efficient operations and enhance community well-being.

Le département administratif gère les ressources, les affaires juridiques, la communication, les finances, et la sécurité, assurant une gouvernance locale efficace et répondant aux besoins des citoyens.

The administrative department manages resources, legal affairs, communication, finances, and security, ensuring effective local governance and meeting citizens' needs.

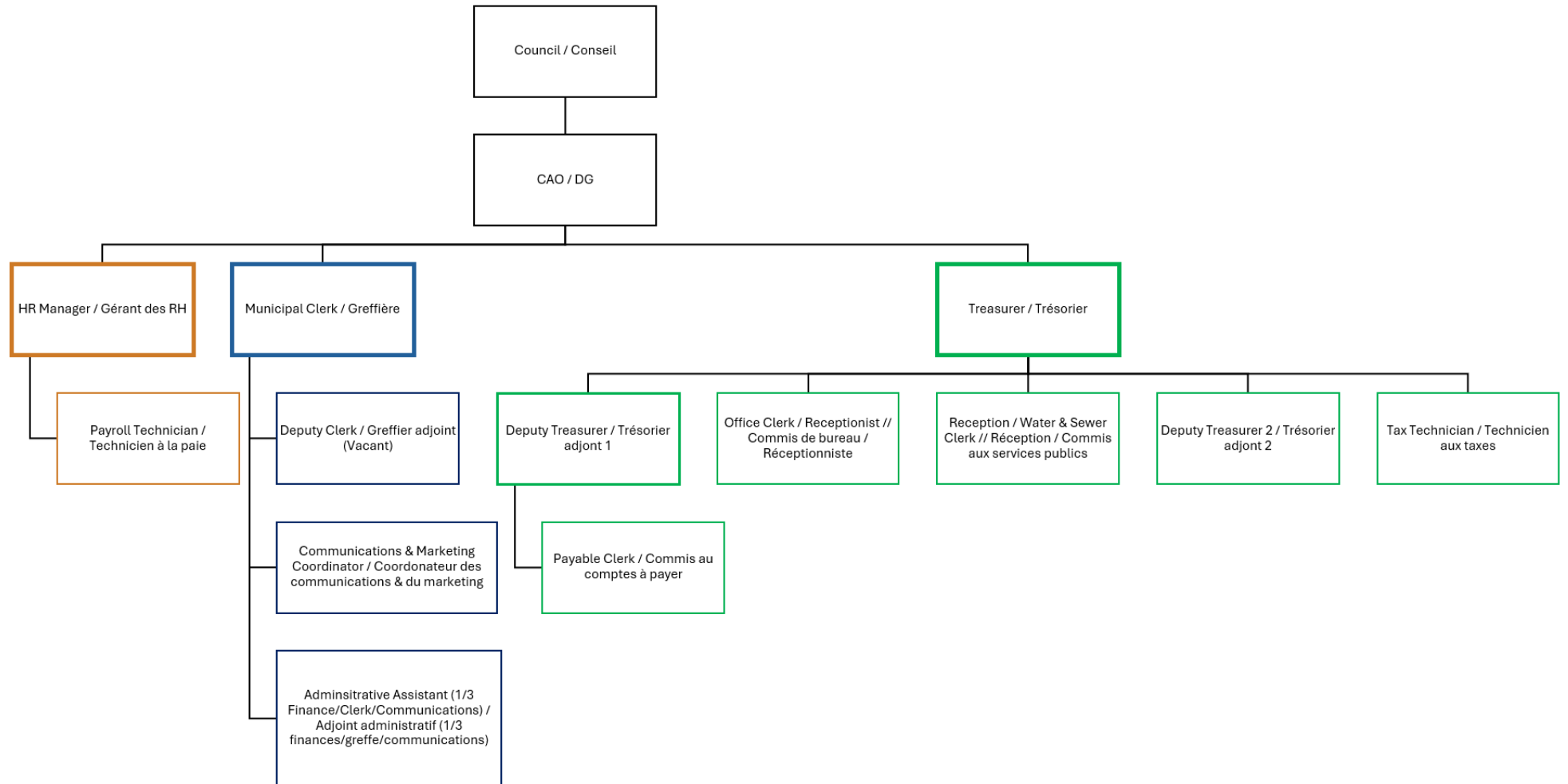
The following departments are included:

- Council
- CAO office
- Clerk's office
- Communications
- Human resources
- Finance / IT



# ADMINISTRATION

# QUI NOUS SOMMES / WHO WE ARE



## SURVOL DU BUDGET / BUDGET HIGHLIGHTS 2025

Coût mensuel par maisonnée\* /  
Monthly cost per household\* :

**\$26.40**

*\*pour une évaluation résidentielle moyenne de 300 000 \$ /  
for an average residential assessment of \$300,000*

## DÉTAILS BUDGET D'OPÉRATIONS / OPERATING BUDGET DETAILS

	2024 Budget	2025 Budget
<b>Revenus / Revenues</b>	<b>\$ 1,504,050</b>	<b>\$ 1,673,025</b>
Octrois / Grants	768,800	815,400
Transferts interne / Internal Transfer	200,000	258,565
Solar panel revenues	110,000	87,000
Autres revenus / Other revenues	425,250	512,059
<b>Dépenses / Expenses</b>	<b>\$ 3,266,787</b>	<b>\$ 3,527,346</b>
Salaires & bénéfices / Salaries & Benefits	1,826,118	1,886,193
Dépenses d'opérations / Operating expenses	774,805	840,000
Dépenses de TI / IT expenses	148,629	161,563
Entretien & réparations / Repairs & Maintenance	20,000	12,500
Entente de services TI avec CUPR / IT service agreement with UCPR	10,000	86,590
Dépenses financières / Financial expenses	291,315	292,500
Transfert au fonds de réserve / Transfer to reserve fund	195,920	248,000
<b>Net</b>	<b>-\$ 1,762,737</b>	<b>-\$ 1,854,321</b>

### OPÉRATIONS / OPERATIONS

Impact sur les taxes /  
Tax impact :

**\$1,854,321**

## DÉTAILS BUDGET CAPITAL / CAPITAL BUDGET DETAILS

**CAPITAL**  
Impact sur les taxes /  
Tax impact :  
**\$170,000**

	FINANCEMENT / FUNDING				Impact net sur les taxes / Net tax impact
	Dépenses / Expenses	Octrois / Grant	Réserves / Reserves	Autre / Other	
<b>Total</b>	<b>\$ 310,000</b>	<b>\$ -</b>	<b>-\$ 140,000</b>	<b>\$ -</b>	<b>\$ 170,000</b>
Site web - année 1 / Website year 1	30,000				30,000
Plan stratégique / Strategic planning	15,000				15,000
Sharepoint	140,000		- 140,000		-
Investissements en infrastructure TI / IT Infrastructure investments	100,000				100,000
Remplacement d'ordinateurs / Replacement of computers	25,000				25,000

## SERVICES D'INCENDIES / FIRE SERVICES

Le service d'incendie de la Municipalité de La Nation, géré avec celui de Clarence-Rockland, opère à partir de quatre casernes.

Il offre des services complets pour protéger les résidents et visiteurs contre les incendies, urgences médicales et dangers, incluant la prévention, l'éducation, les sauvetages et l'extinction des incendies.

Avec une soixantaine de pompiers volontaires, le service s'implique activement dans la communauté grâce à des programmes éducatifs et de sensibilisation.

The Nation Municipality's Fire Department, managed in partnership with the Clarence-Rockland Fire Department, operates from four stations.

It provides comprehensive services to protect residents and visitors from fires, medical emergencies, and hazards, including prevention, education, rescue, and fire suppression.

With approximately sixty volunteer firefighters, the department actively engages the community through educational and outreach programs.

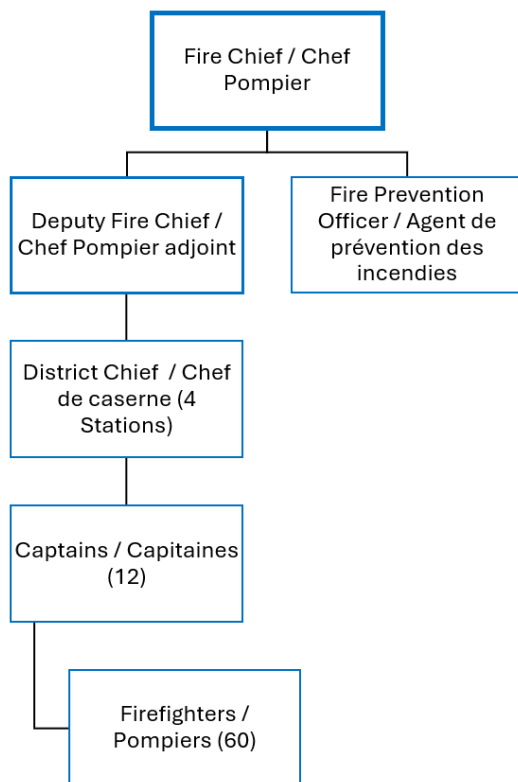
Le service d'incendie de la Municipalité de La Nation offre la protection contre les incendies, les interventions en cas d'urgence médicale et l'éducation à la communauté.

The Nation Municipality's Fire Department provides fire protection, medical emergency response, and community education.



SERVICES  
D'INCENDIES /  
FIRE SERVICES

## QUI NOUS SOMMES / WHO WE ARE



## SURVOL DU BUDGET / BUDGET HIGHLIGHTS 2025

Coût mensuel par maisonnée\* / Monthly cost per household\* :

**\$25.81\*\***

\*pour une évaluation résidentielle moyenne de 300 000 \$ / for an average residential assessment of \$300,000

\*\*Inclus la charge annuelle / includes annual charge

## DÉTAILS BUDGET D'OPÉRATIONS / OPERATING BUDGET DETAILS

	2024 Budget	2025 Budget
<b>Revenus / Revenues</b>	<b>\$ 683,395</b>	<b>\$ 701,584</b>
Octrois / Grants	5,000	50,000
Charge feu / Fire charge	653,395	606,584
Autres revenus / Other revenues	25,000	45,000
<b>Dépenses / Expenses</b>	<b>\$ 1,870,228</b>	<b>\$ 2,121,752</b>
Salaires & bénéfices / Salaries & Benefits	355,219	428,616
Dépenses d'opérations / Operating expenses	226,581	333,064
Dépenses de TI / IT expenses	35,000	11,450
Entretien & réparations / Repairs & Maintenance	30,000	75,000
Entente de services / Service agreement - Casselman & Clarence-Rockland	476,000	482,000
Dépenses financières / Financial expenses	87,787	87,788
Dépenses véhicules / Vehicle expenses	95,000	132,250
Transfert au fonds de réserve / Transfer to reserve fund	564,641	571,584
<b>Net</b>	<b>-\$ 1,186,833</b>	<b>-\$ 1,420,168</b>

### OPÉRATIONS / OPERATIONS

Impact sur les taxes / Tax impact :

**\$320,540**

## DÉTAILS BUDGET CAPITAL / CAPITAL BUDGET DETAILS

	FINANCEMENT / FUNDING				Impact net sur les taxes / Net tax impact
	Dépenses / Expenses	Octrois / Grant	Réserves / Reserves	Autre / Other	
<b>Total</b>	<b>\$ 860,800</b>	<b>\$ -</b>	<b>-\$ 860,800</b>	<b>\$ -</b>	<b>\$ -</b>
St-Isidore - Réparations caserne / Repairs fire hall	15,000	-	15,000	-	-
Camion secours-pompe / Rescue pump truck	845,800	-	845,800	-	-

### CAPITAL

Impact sur les taxes / Tax impact :

**\$0**

## CHARGE – SERVICES D'INCENDIES / CHARGE – FIRE SERVICES

Charge annuelle pour 2025 = 87,50 \$ / 12 mois = 7,29 \$ par mois

Annual charge for 2025 = \$87.50 / 12 months = \$7.29 per month

## SERVICES POLICIERS / POLICE SERVICES

La Police provinciale de l'Ontario (PPO) assure la sécurité de la communauté en offrant des services policiers essentiels. Chaque année, la PPO détermine le coût de ces services pour chaque municipalité, qui perçoit les frais et les remet trimestriellement au ministre des Finances. La municipalité assumera aussi de nouveaux coûts en 2025 pour sa participation obligatoire aux conseils de la PPO.

The Ontario Provincial Police (OPP) ensures community safety and security by providing essential policing services. Each year, the OPP determines the service cost for each municipality, which is collected by the municipality and remitted quarterly to the Minister of Finance. The Municipality will also incur new costs in 2025 for participation in the mandatory OPP Boards.

Les services de police sont fournis par la Police Provinciale de l'Ontario.

Policing services are provided by the Ontario Provincial Police.

### SURVOL DU BUDGET / BUDGET HIGHLIGHTS 2025

Coût mensuel par maisonnée\* /  
Monthly cost per household\* :

**\$23.47**

*\*pour une évaluation résidentielle moyenne de 300 000 \$ /  
for an average residential assessment of \$300,000*

## DÉTAILS BUDGET D'OPÉRATIONS / OPERATING BUDGET DETAILS

	2024 Budget	2025 Budget
<b>Revenus / Revenues</b>	<b>\$ 36,600</b>	<b>\$ 226,400</b>
Octrois / Grants	36,600	226,400
<b>Dépenses / Expenses</b>	<b>\$ 1,671,376</b>	<b>\$ 2,026,142</b>
Entente de services PPO & conseils / Service agreement OPP & police boards	1,669,876	2,025,142
Dépenses d'opérations / Operating expenses	1,500	1,000
<b>Net</b>	<b>-\$ 1,634,776</b>	<b>-\$ 1,799,742</b>

### OPÉRATIONS / OPERATIONS

Impact sur les taxes /  
Tax impact :

**\$1,799,742**

## SERVICES POLICIERS / POLICE SERVICES

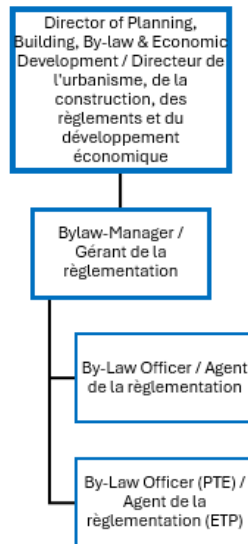


## RÈGLEMENTATION / BY-LAW

Les officiers de réglementation font respecter les règles de propriété, émettent des permis pour les clôtures, feux en plein air et enseignes, et supervisent les règles de stationnement ainsi que les permis de vendeurs ambulants. Ils gèrent aussi, entre autres, le contrôle du bruit, des animaux, et les normes d'élevage.

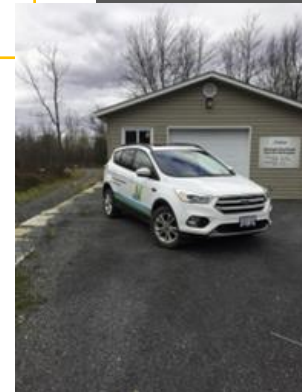
By-law officers enforce property rules, issue permits for fences, open-air fires, and signs, and oversee parking regulations as well as permits for street vendors. They also manage, among other things, noise control, animal issues, and livestock standards.

## QUI NOUS SOMMES / WHO WE ARE



Le service de la réglementation joue un rôle essentiel dans le respect et l'application des lois municipales.

The By-Law Department plays a pivotal role in upholding and enforcing compliance with municipal laws.



## RÈGLEMENTATION / BY-LAW

## SURVOL DU BUDGET / BUDGET HIGHLIGHTS 2025

Coût mensuel par maisonnée\* /  
Monthly cost per household\* :

**\$4.59**

*\*pour une évaluation résidentielle moyenne de 300 000 \$ /  
for an average residential assessment of \$300,000*

## DÉTAILS BUDGET D'OPÉRATIONS / OPERATING BUDGET DETAILS

	2024 Budget	2025 Budget
<b>Revenus / Revenues</b>	<b>\$ 13,700</b>	<b>\$ 16,580</b>
Octrois / Grants	2,600	2,600
Amendes / Fines	2,700	2,700
Licences & Permis / Licences & Permits	8,250	10,130
Autres revenus / Other revenues	150	1,150
<b>Dépenses / Expenses</b>	<b>\$ 330,558</b>	<b>\$ 353,700</b>
Salaires & bénéfices / Salaries & Benefits	280,088	289,105
Dépenses d'opérations / Operating expenses	24,170	30,995
Dépenses de TI / IT expenses	-	7,100
Entretien & réparations / Repairs & Maintenance	1,500	2,000
Dépenses véhicules / Vehicle expenses	24,800	24,500
<b>Net</b>	<b>-\$ 316,858</b>	<b>-\$ 337,120</b>

**OPÉRATIONS /  
OPERATIONS**

Impact sur les taxes /  
Tax impact :

**\$337,120**

## DÉTAILS BUDGET CAPITAL / CAPITAL BUDGET DETAILS

**CAPITAL**

Impact sur les taxes /  
Tax impact :

**\$15,000**

	FINANCEMENT / FUNDING				Impact net sur les taxes / Net tax impact
	Dépenses / Expenses	Octrois / Grant	Réserves / Reserves	Autre / Other	
<b>Total</b>	<b>\$ 76,000</b>	<b>\$ -</b>	<b>\$ 61,000</b>	<b>\$ -</b>	<b>\$ 15,000</b>
Camionnette / Pick up truck	61,000		61,000		-
Système de contraventions électronique / Ticket system	15,000				15,000

## CONSTRUCTION / BUILDING

Le département de la construction de la municipalité veille à des pratiques de construction sûres et conformes.

Il examine les plans, délivre les permis, réalise des inspections et fournit des conseils au public. Pour les projets complexes, il collabore avec des ingénieurs et architectes. Son engagement envers la transparence se reflète dans la soumission régulière de rapports mensuels aux organismes gouvernementaux, assurant une gestion responsable des constructions dans la communauté.

The municipality's Construction Department ensures safe and compliant construction practices.

It reviews plans, issues permits, conducts inspections, and provides guidance to the public. For complex projects, it collaborates with engineers and architects. Its commitment to transparency is reflected in the regular submission of monthly reports to government agencies, ensuring responsible construction management within the community.

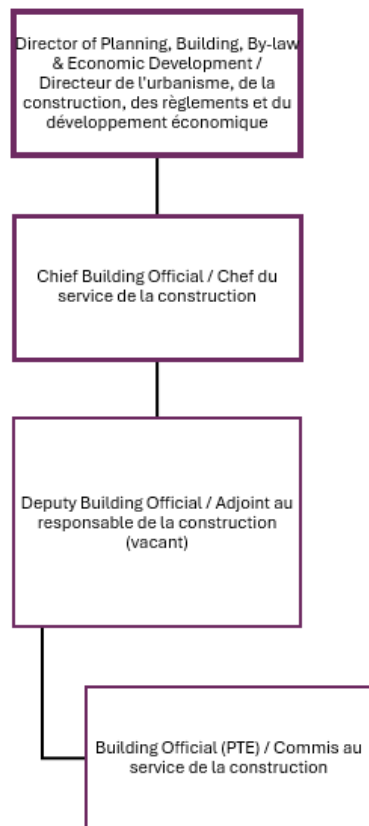
Le département de la construction garantit des pratiques de construction sûres et conformes par le biais de permis, d'inspections, de conseils au public et de rapports transparents.

The Construction Department ensures safe, compliant building practices through permits, inspections, public guidance, and transparent reporting.



# BUILDING / CONSTRUCTION

## QUI NOUS SOMMES / WHO WE ARE



## SURVOL DU BUDGET / BUDGET HIGHLIGHTS 2025

Coût mensuel par maisonnée\* / Monthly cost per household\* :

**\$0**

*\*pour une évaluation résidentielle moyenne de 300 000 \$ / for an average residential assessment of \$300,000*

## DÉTAILS BUDGET D'OPÉRATIONS / OPERATING BUDGET DETAILS

	2024 Budget	2025 Budget
<b>Revenus / Revenues</b>	<b>\$ 511,122</b>	<b>\$ 531,913</b>
Permits and fees	445,000	501,500
Autres revenus / Other revenues	66,122	30,413
<b>Dépenses / Expenses</b>	<b>\$ 496,980</b>	<b>\$ 531,913</b>
Salaires & bénéfiques / Salaries & Benefits	215,830	305,308
Dépenses d'opérations / Operating expenses	276,150	219,905
Dépenses de TI / IT expenses		
Entretien & réparations / Repairs & Maintenance		
Dépenses véhicules / Vehicle expenses	5,000	6,700
<b>Net</b>	<b>\$ 14,142</b>	<b>-\$ 0</b>

### OPÉRATIONS / OPERATIONS

Impact sur les taxes / Tax impact :

**\$0**

## TRAVAUX PUBLICS / PUBLIC WORKS

Le service des travaux publics est essentiel à l'entretien de l'infrastructure de notre municipalité. Il s'occupe de tâches courantes comme la construction, la gestion de la circulation, les panneaux routiers et l'entretien des chaussées. Le service supervise toutes les routes sous notre juridiction pour assurer leur sécurité et leur fonctionnalité. Il gère également les fossés, les ponceaux, les permis, les projets de construction routière, le déneigement et l'entretien des lampadaires. De plus, il administre le budget des équipements pour maintenir notre infrastructure en excellent état, jouant un rôle vital dans l'intégrité et la fonctionnalité de notre communauté.

The Public Works Department is central to maintaining our municipality's infrastructure. It handles routine tasks like construction, traffic management, road signs, and pavement upkeep. The department oversees all roads under our jurisdiction to ensure safety and functionality. It also manages ditches, culverts, permits, road construction projects, snow removal, and streetlight maintenance. Additionally, it manages the equipment budget to keep our infrastructure in top condition, playing a vital role in maintaining our community's integrity and functionality.

Le service des travaux publics assure l'infrastructure et l'entretien de la municipalité en gérant les routes, la construction, la circulation, les permis, le déneigement et l'éclairage public.

The Public Works Department ensures the municipality's infrastructure and maintenance by managing roads, construction, traffic, permits, snow removal, and streetlights.



## TRAVAUX PUBLICS / PUBLIC WORKS

## NOS INFRASTRUCTURES / OUR INFRASTRUCTURE



500 km - Routes /  
Roads



14 km - Trottoirs /  
Sidewalks



40 - Ponts / Bridges

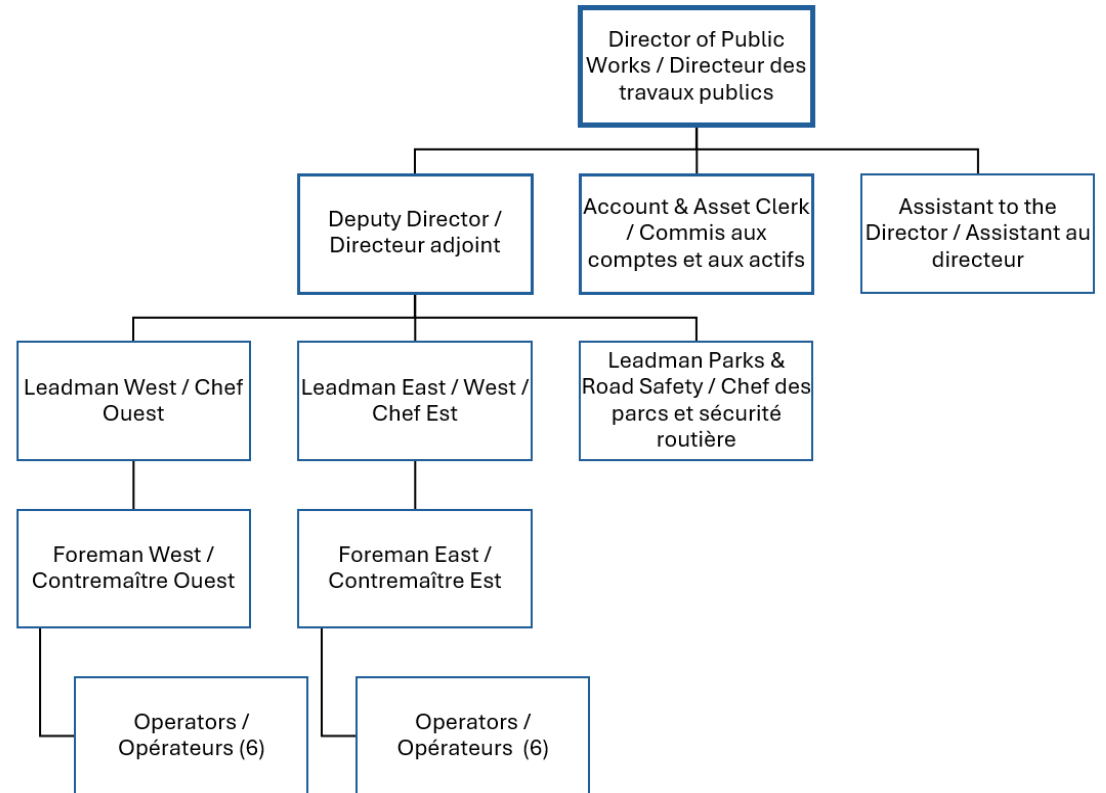


18 km - Collecteurs  
pluviales / Storm drains



450 - Lampadaires /  
Street lights

## QUI NOUS SOMMES / WHO WE ARE



## SURVOL DU BUDGET / BUDGET HIGHLIGHTS 2025

Coût mensuel par maisonnée\* /  
Monthly cost per household\* :

**\$87.78**

*\*pour une évaluation résidentielle moyenne de 300 000 \$ /  
for an average residential assessment of \$300,000*

## DÉTAILS BUDGET D'OPÉRATIONS / OPERATING BUDGET DETAILS

	2024 Budget	2025 Budget
<b>Revenus / Revenues</b>	<b>\$ 541,979</b>	<b>\$ 398,826</b>
Octrois / Grants	50,000	50,000
Permis / Permits	4,000	4,000
Internal transfers	468,355	323,202
Autres revenus / Other revenues	19,624	21,624
<b>Dépenses / Expenses</b>	<b>\$ 5,586,619</b>	<b>\$ 5,735,337</b>
Salaires & bénéfiques / Salaries & Benefits	2,622,749	2,726,626
Dépenses d'opérations / Operating expenses	1,651,550	1,766,485
Dépenses de TI / IT expenses	-	1,450
Entretien & réparations / Repairs & Maintenance	18,000	10,000
Dépenses financières / Financial expenses	524,339	485,376
Dépenses véhicules / Vehicle expenses	769,981	745,400
<b>Net</b>	<b>-\$ 5,044,640</b>	<b>-\$ 5,336,511</b>

### OPÉRATIONS / OPERATIONS

Impact sur les taxes /  
Tax impact :

**\$5,336,511**

## DÉTAILS BUDGET CAPITAL / CAPITAL BUDGET DETAILS

	FINANCEMENT / FUNDING				Impact net sur les taxes / Net tax impact
	Dépenses / Expenses	Octrois / Grant	Réserves / Reserves	Autre / Other	
<b>Total</b>	<b>\$ 3,791,650</b>	<b>\$ 1,398,494</b>	<b>\$ 836,619</b>	<b>\$ 163,000</b>	<b>\$ 1,393,537</b>
Nouvelle fournaise / New furnace (Fournier)	20,000				20,000
Nouveaux ponceaux à travers la municipalité / New culverts throughout the municipality	100,000				100,000
"Hotbox"	63,000			25,000	38,000
Camionnette / Pick up truck	73,000	63,000		10,000	-
Western Star Tandem	400,000	272,000		128,000	-
Étude de la condition des routes / Road assessment study	75,000				75,000
Ch Ridge - paver / pave 2 km	303,000	303,000			-
Concession 17 Est - paver / pave 1.0 km	169,000	-			169,000
Concession 17 Ouest - paver / pave 1.0 km	158,000	158,000			-
Route 700 Ouest - paver / pave 1.6 km	316,000	316,000			-
Clarence Cambridge Boundary - paver / pave 700m	65,000	65,000			-
Ch Bellevue - paver /pave 400m	65,000	-			65,000
Ch Lacroix - paver /pave 550m	110,000	-			110,000
Rue Herbert - paver /pave 125m	39,000	32,768			6,232
Rue Linda - paver /pave 1.3 km	223,000	-			223,000
Bldv Bourdeau - paver /pave 350m	113,000	103,726			9,274
Ch Maurice - paver /pave 325m	56,000	56,000			-
Ch Anouk - paver /pave 175m	30,000	29,000			1,000
Rue Des Pins Est - paver 700m	125,000				125,000
Ch Savage - design (nonfinancé/unfinanced 2024)	48,650				48,650
Ch Savage - design	90,000				90,000
Innovation II	1,000,000		836,619		163,381
Pont Wilson - réparations / repairs	150,000				150,000

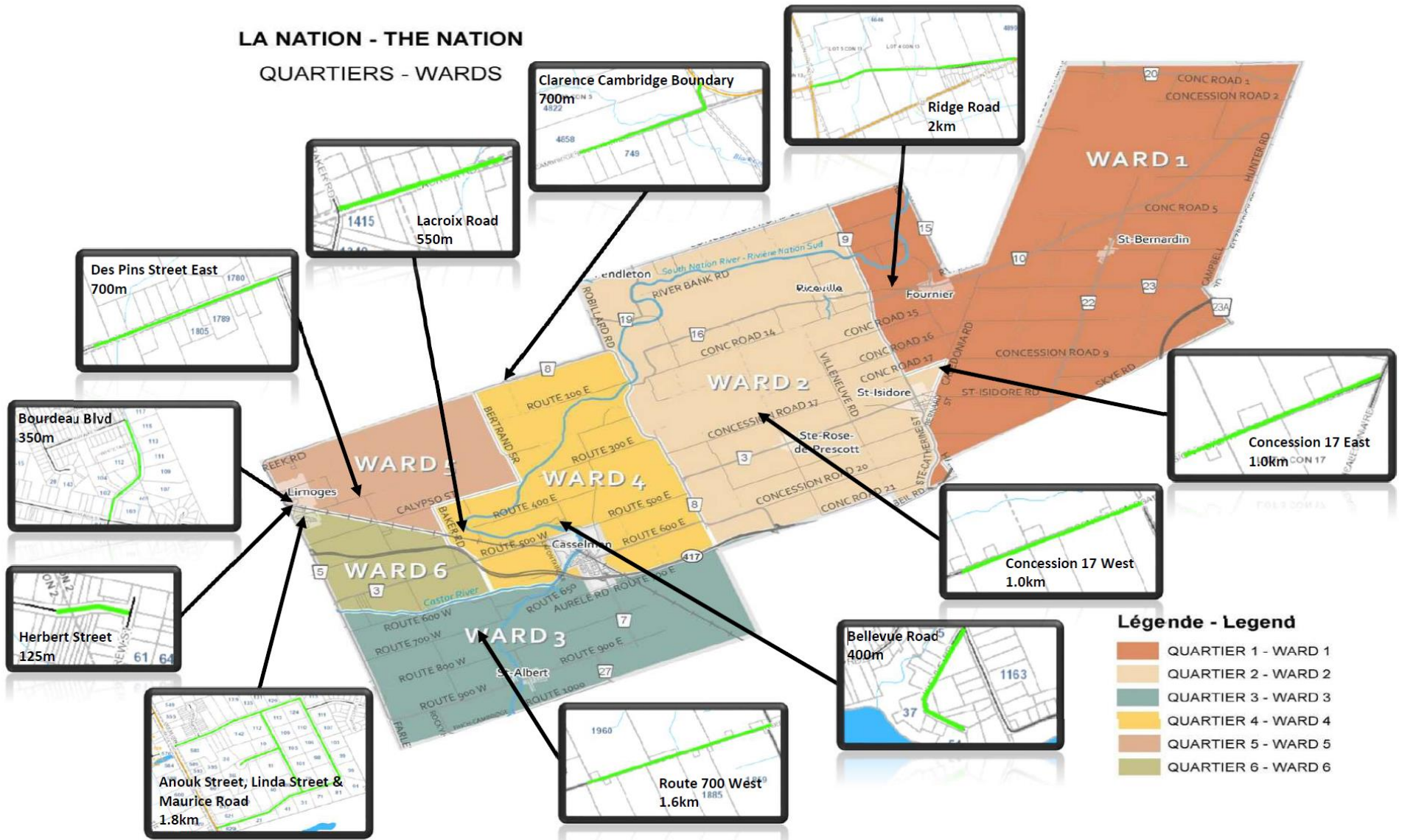
### CAPITAL

Impact sur les taxes /  
Tax impact :

**\$1,393,537**

# ROUTES PRÉVUES POUR 2025 / ROADS PLANNED FOR 2025

## LA NATION - THE NATION QUARTIERS - WARDS



### Légende - Legend

- QUARTIER 1 - WARD 1
- QUARTIER 2 - WARD 2
- QUARTIER 3 - WARD 3
- QUARTIER 4 - WARD 4
- QUARTIER 5 - WARD 5
- QUARTIER 6 - WARD 6

## EAUX & EAUX USÉES / WATER & WASTEWATER

Le Département de l'eau et des eaux usées est responsable de l'exploitation et de l'entretien des infrastructures essentielles, notamment 15 stations de pompage sanitaire, 2 lagunes, 1 station de traitement et une usine de traitement de l'eau avec des stations de rechloration. Notre mission est de fournir aux résidents de l'eau potable sûre et de haute qualité tout en minimisant l'impact environnemental des décharges d'eaux usées. En tant que département financé par les utilisateurs, des frais sont appliqués aux utilisateurs des services, conformément à l'article 391 de la Loi sur les municipalités de 2001, afin de couvrir les coûts d'exploitation et de financer les projets d'immobilisations futurs. Cela garantit que seuls les utilisateurs des services contribuent à leur maintenance et à leur développement.

Fournir de l'eau potable sûre et des services d'eaux usées efficaces tout en minimisant l'impact environnemental – financé par les frais des utilisateurs pour soutenir les opérations et le développement des infrastructures futures.

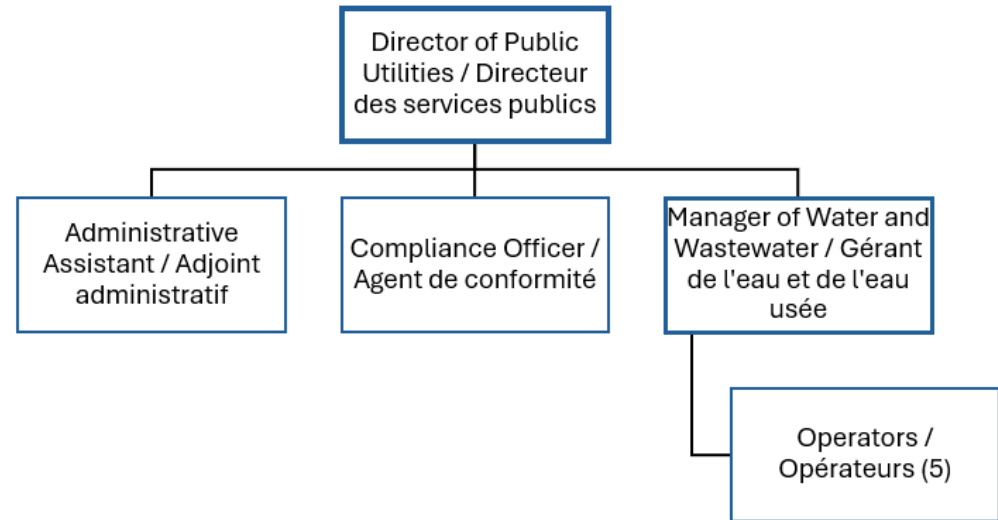
Providing safe drinking water and efficient wastewater services while minimizing environmental impact—funded by user fees to support ongoing operations and future infrastructure development.

The Water and Wastewater Department is responsible for the operation and maintenance of critical infrastructure, including 15 sanitary pumping stations, 2 lagoons, 1 treatment facility, and a water treatment plant with re-chlorination stations. Our mission is to provide residents with safe, high-quality drinking water while minimizing the environmental impact of wastewater discharges. As a user-pay department, fees are charged to service users, in line with Chapter 391 of the Municipal Act, 2001, to cover operational costs and fund future capital projects. This ensures that only those who use the services contribute to their maintenance and development.

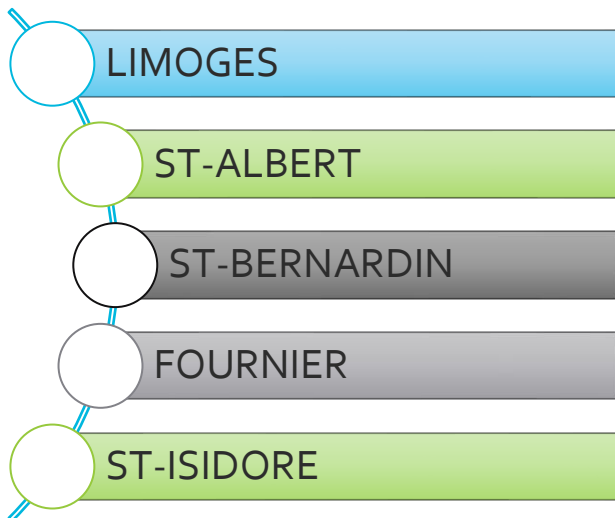


## EAUX ET EAUX USÉES / WATER & WASTEWATER

## QUI NOUS SOMMES / WHO WE ARE



### VILLAGES AVEC ÉGOUTS MUNICIPAUX/ VILLAGES WITH MUNICIPAL SEWER



### VILLAGES AVEC L'EAU MUNICIPALE/ VILLAGES WITH MUNICIPAL WATER



## SURVOL DU BUDGET / BUDGET HIGHLIGHTS 2025

Coût mensuel par maisonnée\* /  
Monthly cost per household\* :

**\$0**

\*pour une évaluation résidentielle moyenne de 300 000 \$ /  
for an average residential assessment of \$300,000

## DÉTAILS BUDGET D'OPÉRATIONS / OPERATING BUDGET DETAILS

	2024 Budget	2025 Budget
<b>Revenus / Revenues</b>	<b>\$ 3,694,273</b>	<b>\$ 4,164,182</b>
User fees and charges	3,601,694	4,055,534
Autres revenus / Other revenues	57,579	73,648
Internal transfers	35,000	35,000
Transfert de la réserve / Transfer from reserve	-	-
<b>Dépenses / Expenses</b>	<b>\$ 3,694,272</b>	<b>\$ 4,164,182</b>
Salaires & bénéfiques / Salaries & Benefits	1,116,329	1,158,145
Dépenses d'opérations / Operating expenses	1,722,634	1,881,725
Dépenses de TI / IT expenses	6,500	11,700
Entretien & réparations / Repairs & Maintenance	372,000	452,500
Dépenses financières / Financial expenses	27,579	-
Dépenses véhicules / Vehicle expenses	26,500	28,000
Transfert à la réserve / Transfer to reserve	422,730	632,112
<b>Net</b>	<b>\$ 0</b>	<b>\$ 0</b>

### OPÉRATIONS / OPERATIONS

Impact sur les taxes /  
Tax impact :

**\$0**

## DÉTAILS BUDGET CAPITAL / CAPITAL BUDGET DETAILS

	FINANCEMENT / FUNDING				Impact net sur les taxes / Net tax impact
	Dépenses / Expenses	Octrois / Grant	Réserves / Reserves	Autre / Other	
<b>Total</b>	<b>\$ 4,815,168</b>	<b>\$ -</b>	<b>\$ 1,401,000</b>	<b>\$ 3,414,168</b>	<b>\$ -</b>
<i>Général / General</i>					
Camionnette / Pick up truck	72,000		59,000	13,000	-
<i>Limoges eaux usées / wastewater</i>					
Lagoon new design	100,000		100,000		-
Masterplan continuation	50,000		50,000		-
Pump (SPS 6)	14,000		14,000		-
<i>St-Isidore eaux usées / wastewater</i>					
Masterplan continuation	25,000		25,000		-
SCADA Replacement	8,000		8,000		-
<i>Fournier eaux usées / wastewater</i>					
Pumps	80,000		80,000		-
<i>St-Albert eaux usées / wastewater</i>					
Masterplan continuation	25,000		25,000		-
<i>Limoges eau / water</i>					
Booster pumps & Variable Frequency Drive (VFD)	125,000		125,000		-
Masterplan continuation	55,000		55,000		-
Booster pump replacement Forest Park	50,000		50,000		-
Water meters	70,000		70,000		-
Booster pumps General Contractor	640,000		640,000		-
Booster pumps Engineering & Inspection	100,000		100,000		-
<i>Limoges eau croissance / water growth</i>					
Phase II - Bouvier & Edwards watermain	2,044,318			2,044,318	-
Phase II - Water Treatment Plant upgrade & Caron boo	1,356,850			1,356,850	-
<i>St-Isidore eau / water</i>					
Design as per Masterplan findings	80,000		80,000		-
Booster pump	70,000		70,000		-
Water meters	15,000		15,000		-

### CAPITAL

Impact sur les taxes /  
Tax impact :

**\$0**

## 2025 TAUX EAU & EAUX USÉES / WATER & WASTEWATER RATES

### LIMOGES (Water & Sewer / Eau & Égouts)

Current year vs prior year billing

Facturation année courante vs année précédente

Quarterly rates / Taux trimestriels	Avg cons/qtr / Cons moy/qtr	Rate / Taux 2025	Billing / Facturation	Rate / Taux 2024	Billing / Facturation	Variance	%
Variable Water / Eau							
Tier / Palier I - 0 - 40m <sup>3</sup>	40	2.40	96.15	2.09	83.60		
Tier / Palier II - 41 - 50m <sup>3</sup>		3.21		2.59			
Tier / Palier III - 51 - 60m <sup>3</sup>		5.64		3.59			
Tier / Palier IV - > 61m <sup>3</sup>		6.64		4.59			
Fixed Water / Fixe Eau		95.05	95.05	88.64	88.64		
Sewer / Égouts		154.65	154.65	143.40	143.40		
<b>Total Quartely invoice / Total facture trimestrielle</b>			345.85		315.64	30.21	9.6%
# de facturations dans l'année			x 4		x 4		
<b>Total Yearly invoice / Total facture annuel</b>			<b>1,383.40</b>		<b>1,262.56</b>	<b>120.84</b>	<b>9.6%</b>
Daily cost / Coût journalier			\$ 3.79		\$ 3.46		

### ST-ISIDORE

Current year vs prior year billing

Facturation année courante vs année précédente

Quarterly rates / Taux trimestriels	Avg cons/qtr / Cons moy/qtr	Rate / Taux 2025	Billing / Facturation	Rate / Taux 2024	Billing / Facturation	Variance	%
Variable Water / Eau							
Tier / Palier I - 0 - 40m <sup>3</sup>	40	\$ 3.02	\$ 120.95	\$ 2.60	\$ 104.00		
Tier / Palier II - 41 - 50m <sup>3</sup>		\$ 3.72		\$ 3.10			
Tier / Palier III - 51 - 60m <sup>3</sup>		\$ 5.70		\$ 4.10			
Tier / Palier IV - > 61m <sup>3</sup>		\$ 6.70		\$ 5.10			
Fixed Water / Fixe Eau		\$ 142.78	\$ 142.78	\$ 137.18	\$ 137.18		
Sewer / Égouts		\$ 154.65	\$ 154.65	\$ 143.40	\$ 143.40		
<b>Total Quartely invoice / Total facture trimestrielle</b>			\$ 418.38		\$ 384.58	33.80	8.8%
# de facturations dans l'année			x 4		x 4		
<b>Total Yearly invoice / Total facture annuel</b>			<b>\$ 1,673.52</b>		<b>\$ 1,538.32</b>	<b>135.20</b>	<b>8.8%</b>
Daily cost / Coût journalier			\$ 4.58		\$ 4.21		

## 2025 TAUX EAU & EAUX USÉES / WATER & WASTEWATER RATES

### LIMOGES (Water only / Eau seulement)

Current year vs prior year billing

Facturation année courante vs année précédente

Quarterly rates / Taux trimestriels	Avg cons/qtr / Cons moy/qrt	Rate / Taux 2025	Billing / Facturation	Rate / Taux 2024	Billing / Facturation	Variance	%
Variable Water / Eau							
Tier / Palier I - 0 - 40m <sup>3</sup>	40	2.40	96.15	2.09	83.60		
Tier / Palier II - 41 - 50m <sup>3</sup>		3.21		2.59			
Tier / Palier III - 51 - 60m <sup>3</sup>		5.64		3.59			
Tier / Palier IV - > 61m <sup>3</sup>		6.64		4.59			
Fixed Water / Fixe Eau		95.05	95.05	88.64	88.64		
Backwash / Décharge (Variable)		0.22	8.80	0.21	8.40		
<b>Total Quartely invoice / Total facture trimestrielle</b>			200.00		180.64	19.36	10.7%
# de facturations dans l'année			x 4		x 4		
<b>Total Yearly invoice / Total facture annuel</b>			<b>800.00</b>		<b>722.56</b>	<b>77.43</b>	<b>10.7%</b>
Daily cost / Coût journalier			\$ 2.19		\$ 1.98		

### SEWER ONLY - ÉGOUTS SEULEMENT

Quarterly rates / Taux trimestriels	Rate / Taux 2025	Billing / Facturation	Rate / Taux 2024	Billing / Facturation	Variance	%
Sewer / Égouts	154.65		143.40			
Total Quartely invoice / Total facture trimestrielle		154.65		143.40	11.25	7.8%
# de facturations dans l'année		x 4		x 4		
<b>Total Yearly invoice / Total facture annuel</b>		<b>618.60</b>		<b>573.60</b>	<b>45.00</b>	<b>7.8%</b>
Daily cost / Coût journalier		\$ 1.69		\$ 1.57		

## SERVICES ENVIRONNEMENTAUX / ENVIRONMENTAL SERVICES

Le service gère les sites d'enfouissement, la collecte des ordures, l'entretien des espaces publics (herbicides, poubelles), et la collecte des déchets canins dans les villages. Il prépare également des rapports pour le MECP, incluant le contrôle des eaux sur les sites d'enfouissement et autres installations à Fournier et St-Bernardin, garantissant ainsi le respect des normes environnementales et la santé publique.

The service manages the landfills, waste collection, public space maintenance (herbicides, trash bins), and dog waste collection in certain villages. It also prepares reports for the MECP, including water monitoring at landfill sites and other facilities in Fournier and St-Bernardin, ensuring compliance with environmental standards and public health.



Pour des communautés propres et durables – gestion des déchets, entretien des espaces publics et respect des normes environnementales pour un avenir plus sain.

Keeping our communities clean and green – managing waste, maintaining public spaces, and ensuring environmental compliance for a healthier future.

## NOS DÉPOTOIRS / OUR LANDFILLS

Limoges (O)	St-Bernardin (O)
St-Albert (F/C)	Fournier (O)
Central (F/C)	St-Isidore (F/C)

O – Ouvert/Open F/C – Fermé/Closed



## SERVICES ENVIRONNEMENTAUX / ENVIRONMENTAL SERVICES

## QUI NOUS SOMMES / WHO WE ARE



**CAPITAL**  
Impact sur les taxes /  
Tax impact :  
  
**\$0**

## SURVOL DU BUDGET / BUDGET HIGHLIGHTS 2025

Coût mensuel par maisonnée\* /  
Monthly cost per household\* :

**\$20.97\*\***

*\*pour une évaluation résidentielle moyenne de 300 000 \$ /  
for an average residential assessment of \$300,000  
\*\*Inclus la charge annuelle / includes annual charge*

## DÉTAILS BUDGET D'OPÉRATIONS / OPERATING BUDGET DETAILS

	2024 Budget	2025 Budget
<b>Revenus / Revenues</b>	<b>\$ 1,074,180</b>	<b>\$ 1,059,500</b>
Frais d'usagers / User fees	1,026,680	1,028,000
Autres revenus / Other revenues	47,500	31,500
<b>Dépenses / Expenses</b>	<b>\$ 1,439,650</b>	<b>\$ 1,517,028</b>
Salaires & bénéfices / Salaries & Benefits	319,233	366,548
Dépenses d'opérations / Operating expenses	889,424	1,011,930
Entretien & réparations / Repairs & Maintenance	8,000	7,350
Dépenses véhicules / Vehicle expenses	11,700	17,450
Transfert à la réserve / Transfer to reserve	211,293	113,750
<b>Net</b>	<b>-\$ 365,470</b>	<b>-\$ 457,528</b>

**OPÉRATIONS / OPERATIONS**  
Impact sur les taxes /  
Tax impact :  
  
**\$457,528**

## DÉTAILS BUDGET CAPITAL / CAPITAL BUDGET DETAILS

	FINANCEMENT / FUNDING				Impact net sur les taxes / Net tax impact
	Dépenses / Expenses	Octrois / Grant	Réserves / Reserves	Autre / Other	
<b>Total</b>	<b>\$ 75,000</b>	<b>\$ -</b>	<b>\$ 75,000</b>	<b>\$ -</b>	<b>\$ -</b>
Tracteur / Tractor	75,000	-	75,000	-	-

## PARCS & LOISIRS / PARKS & RECREATION

Le département des loisirs de la Municipalité de La Nation s'engage à améliorer la qualité de vie des résidents en offrant une large gamme de programmes récréatifs, culturels et sportifs. Sa mission est de promouvoir un mode de vie sain, l'engagement communautaire et de fournir des opportunités amusantes et accessibles pour les individus et les familles de tous âges. Des ligues sportives aux activités de plein air en passant par les événements spéciaux, le département propose quelque chose pour tous les goûts. Avec un accent sur l'inclusivité et la connexion communautaire, le département veille à ce que ses programmes soient sûrs, accueillants et conçus pour répondre aux besoins de la population locale diversifiée.

The Recreation Department of The Nation Municipality is committed to enhancing the quality of life for residents through a wide range of recreational, cultural, and fitness programs. Its mission is to promote healthy lifestyles, community engagement, and provide fun, accessible opportunities for individuals and families of all ages. From sports leagues to outdoor activities and special events, the department offers something for everyone. With a focus on inclusivity and community connection, the department ensures that programs are safe, welcoming, and designed to meet the needs of the diverse local population.

Le département des loisirs propose une large gamme de services conçus pour favoriser l'engagement communautaire, l'activité physique, le bien-être et les loisirs.

The Recreation Department offers a wide range of services designed to promote community engagement, physical activity, wellness, and leisure.



## PARCS & LOISIRS / PARKS & RECREATION

## NOS INFRASTRUCTURES / OUR INFRASTRUCTURE



**5 Salles  
Communautaires /  
Halls**



**11 Parcs / Parks**



**1 Aréna / Arena**



**1 Complexe Sportif  
/ Sports Complex**



**Sentiers de marche /  
Walking Trails**

## QUI NOUS SOMMES / WHO WE ARE



## SURVOL DU BUDGET / BUDGET HIGHLIGHTS 2025

Coût mensuel par maisonnée\* /  
Monthly cost per household\* :

**\$32.76**

*\*pour une évaluation résidentielle moyenne de 300 000 \$ /  
for an average residential assessment of \$300,000*

## DÉTAILS BUDGET D'OPÉRATIONS / OPERATING BUDGET DETAILS

	2024 Budget	2025 Budget
<b>Revenus / Revenues</b>	<b>\$ 813,488</b>	<b>\$ 783,350</b>
Aréna / Arena	395,200	354,050
Bowling	10,500	6,500
Salles / Halls	136,191	107,950
Complexe sportif / Sports Complex	258,500	289,000
Autres revenus / Other revenues	13,098	25,850
<b>Dépenses / Expenses</b>	<b>\$ 3,162,130</b>	<b>\$ 3,229,350</b>
Salaires & bénéfiques / Salaries & Benefits	1,182,825	1,216,296
Dépenses générales d'opérations / General operating expenses	41,863	69,105
Dépenses de TI / IT expenses	8,600	17,950
Dépenses financières (Complexe) / Financial expenses (Sports complex)	814,168	818,569
Dépenses véhicules / Vehicle expenses	6,625	10,500
Parcs / Parks	177,940	194,640
Bowling	2,200	2,500
Salles / Halls	247,769	249,250
Aréna / Arena	358,040	386,940
Sports Complex	222,100	253,600
Transfert à la réserve / Transfer to reserve	100,000	10,000
<b>Net</b>	<b>-\$ 2,348,641</b>	<b>-\$ 2,446,000</b>

### OPÉRATIONS / OPERATIONS

Impact sur les taxes /  
Tax impact :

**\$2,446,000**

## DÉTAILS BUDGET CAPITAL / CAPITAL BUDGET DETAILS

**CAPITAL**  
Impact sur les taxes /  
Tax impact :  
  
**\$65,500**

	FINANCEMENT / FUNDING				Impact net sur les taxes / Net tax impact
	Dépenses / Expenses	Octrois / Grant	Réserves / Reserves	Autre / Other	
<b>Total</b>	<b>\$ 2,094,500</b>	<b>\$ 1,340,000</b>	<b>\$ 313,420</b>	<b>\$ 375,580</b>	<b>\$ 65,500</b>
<i>Parcs / Parks</i>					
St-Isidore - Park upgrades	3,500		3,500		-
St-Albert - Bleachers	2,500				2,500
St-Albert - Contribution for 2026 project	10,000		10,000		-
Limoges - Repair Electrical Shed	3,000				3,000
Limoges - Installation of new basketball court	4,500		4,500		-
Séguinbourg - payment #1	50,000				50,000
<i>Général / General</i>					
Tractor (purchased from PW)	10,000				10,000
Pick up truck	61,000		61,000		-
<i>Aréna / Arena</i>					
Replace arena floor	1,950,000	1,340,000	234,420	375,580	-

## URBANISME / PLANNING

Ce département joue un rôle clé dans l'aménagement du paysage de la communauté en s'occupant de fonctions essentielles telles que l'octroi de dérogations mineures, la gestion des lotissements et des séparations de parcelles résidentielles, ainsi que l'application des règlements de zonage. Le Département de l'Urbanisme veille à la conformité avec le cadre général des politiques provinciales, tout en favorisant un développement efficace et durable et une gestion responsable des ressources et de la croissance de notre communauté.

This department plays a pivotal role in shaping the community's landscape through key functions such as granting minor variances, overseeing land subdivisions and residential parcel separations, and enforcing zoning regulations. The Municipal Planning Department ensures alignment with the provincial general policy framework while promoting efficient, sustainable development and the responsible management of our community's resources and growth.

Orienter la croissance durable de la communauté grâce à la planification du territoire, à l'application des règlements de zonage et à la gestion des ressources, en conformité avec les politiques provinciales pour un avenir équilibré et responsable.

Guiding sustainable community growth through land planning, zoning enforcement, and resource management, in alignment with provincial policies for a balanced and responsible future.

## INGÉNIERIE / ENGINEERING

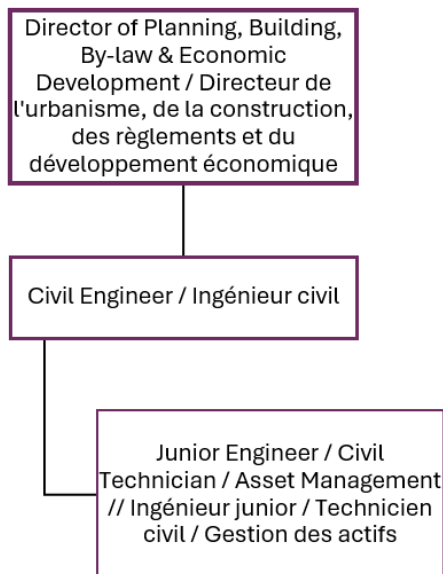
Ce département coordonne la conception et la maintenance des infrastructures, ainsi que la gestion des projets capitaux. Il supervise l'examen des nouveaux développements, les autorisations et les permis, tout en soutenant la gestion des actifs et l'urbanisme.

This department coordinates infrastructure design, maintenance, and capital project management. It oversees new development reviews, permitting, and approvals, while also supporting infrastructure asset management and urban planning initiatives.



URBANISME &  
INGÉNIERIE /  
PLANNING &  
ENGINEERING

## QUI NOUS SOMMES / WHO WE ARE



## SURVOL DU BUDGET / BUDGET HIGHLIGHTS 2025

Coût mensuel par maisonnée\* / Monthly cost per household\* :

**\$6.97**

*\*pour une évaluation résidentielle moyenne de 300 000 \$ / for an average residential assessment of \$300,000*

## DÉTAILS BUDGET D'OPÉRATIONS / OPERATING BUDGET DETAILS

	2024 Budget	2025 Budget
<b>Revenus / Revenues</b>	<b>\$ 77,000</b>	<b>\$ 106,300</b>
Octrois / Grants	-	-
Frais d'usagers / User fees	35,200	105,900
Autres revenus / Other revenues	41,800	400
<b>Dépenses / Expenses</b>	<b>\$ 374,320</b>	<b>\$ 500,928</b>
Salaires & bénéfices / Salaries & Benefits	324,073	451,028
Dépenses d'opérations / Operating expenses	50,247	49,900
Entretien & réparations / Repairs & Maintenance	-	-
Dépenses véhicules / Vehicle expenses	-	-
<b>Net</b>	<b>-\$ 297,320</b>	<b>-\$ 394,628</b>

### OPÉRATIONS / OPERATIONS

Impact sur les taxes / Tax impact :

**\$394,628**

## DÉTAILS BUDGET CAPITAL / CAPITAL BUDGET DETAILS

**CAPITAL**  
Impact sur les taxes / Tax impact :  
**\$140,000**

	FINANCEMENT / FUNDING				Impact net sur les taxes / Net tax impact
	Dépenses / Expenses	Octrois / Grant	Réserves / Reserves	Autre / Other	
<b>Total</b>	<b>\$ 215,000</b>	<b>\$ -</b>	<b>\$ 75,000</b>	<b>\$ -</b>	<b>\$ 140,000</b>
Plan maître de transports / Transportation master	100,000				100,000
Étude de redevances d'aménagement / Development Charges Study	40,000				40,000
Règlement de zonage / Zoning by-law	75,000		75,000		-

## AUTRES DÉPARTEMENTS / OTHER DEPARTMENTS

La municipalité comporte plusieurs petits départements. Ceux-ci sont :

- Mesures d'urgence – poteaux avec adresses
- Santé & sécurité – supervision de la santé et sécurité pour la municipalité, le public et le personnel
- Conservation – protection de la nature, des sources d'eau, et éducation
- Bassins pluviaux
- Développement économique
- Drains municipaux – gestion et entretien des drains municipaux
- Drains souterrains – gestion des drains souterrains

The municipality also includes a variety of small departments, these are:

- Emergency measures – address posts
- Health & Safety – supervision of health & safety for the municipality, the public, and personnel
- Conservation authority – protection of nature, water sources, and education
- Storm ponds
- Economic development
- Municipal drains – management and maintenance of the municipal drains
- Tile drainage – management of tile drains

La municipalité comprend des départements pour les mesures d'urgence, la santé et la sécurité, la conservation, le développement économique ainsi que la gestion des drains municipaux et des drains souterrains.

The municipality encompasses departments for emergency measures, health and safety, conservation, economic development, and the management of municipal and tile drains.



## AUTRES DÉPARTEMENTS / OTHER DEPARTMENTS

## SURVOL DU BUDGET / BUDGET HIGHLIGHTS 2025

Coût mensuel par maisonnée\* /  
Monthly cost per household\* :

**\$5.42**

*\*pour une évaluation résidentielle moyenne de 300 000 \$ /  
for an average residential assessment of \$300,000*

## DÉTAILS BUDGET D'OPÉRATIONS / OPERATING BUDGET DETAILS

	2024 Budget	2025 Budget
<b>Revenus / Revenues</b>	<b>\$ 198,469</b>	<b>\$ 364,179</b>
Mesures d'urgence revenus / Emergency measures revenues	4,000	3,500
Drains municipaux revenus / Municipal drains revenues	179,500	350,000
Drains souterrains revenus / Tile drainage revenues	14,969	10,679
<b>Dépenses / Expenses</b>	<b>\$ 592,113</b>	<b>\$ 780,065</b>
Mesures d'urgence dépenses d'opération / Emergency measures operating expenses	5,000	7,350
Santé & sécurité dépenses d'opération / Health & Safety operating expenses	28,521	40,851
Conservation authority dépenses d'opération / operating expenses	114,389	119,000
Bassins pluviaux / Storm ponds	36,000	36,000
Développement économique dépenses d'opération / Economic development operating expenses	25,200	25,350
Drains municipaux dépenses d'opération / Municipal drains operating expenses	227,200	400,000
Drains souterrains dépenses d'opération / Tile drainage operating expenses	14,969	10,679
Nation share of water & sewer infrastructure	140,834	140,835
<b>Net</b>	<b>-\$ 393,644</b>	<b>-\$ 415,886</b>

**OPÉRATIONS /  
OPERATIONS**

**Impact sur les taxes /  
Tax impact :**

**\$415,886**

## BIBLIOTHÈQUES / LIBRARIES

Le Conseil d'administration de la Bibliothèque municipale de La Nation, établi en vertu de la Loi sur les bibliothèques publiques (L.R.O. 1990, c. P.44), est chargé de la gestion et de la supervision du système de bibliothèques publiques. La Bibliothèque de La Nation compte trois succursales qui desservent une communauté diversifiée. Composé de bénévoles dévoués, ce conseil assume trois responsabilités principales : offrir des services de qualité, gérer le budget alloué par le conseil municipal, et obtenir des financements supplémentaires par l'intermédiaire de demandes de subventions.

The Library Board of the Municipality of La Nation, established under the Public Libraries Act (R.S.O. 1990, c. P.44), is entrusted with the governance and oversight of the public library system. The Nation Public Library operates across three branches, serving the community's diverse needs. Composed of a dedicated group of volunteers, the board has three primary responsibilities: delivering high-quality library services, managing the budget allocated by the municipal council, and securing additional funding through grant applications.

Le Conseil de la Bibliothèque de La Nation gère les succursales, offre des services de qualité et assure le financement pour enrichir la culture de notre communauté.

The Library Board of La Nation manages the branches, provides quality services, and secures funding to enrich the culture of our community.

## NOS SUCCURSALES / OUR BRANCHES

St-Isidore

St-Albert

Limoges



# BIBLIOTHÈQUES / LIBRARIES

## SURVOL DU BUDGET / BUDGET HIGHLIGHTS 2025

Coût mensuel par maisonnée\* /  
Monthly cost per household\* :

**\$1.30**

*\*pour une évaluation résidentielle moyenne de 300 000 \$ /  
for an average residential assessment of \$300,000*

## DÉTAILS BUDGET D'OPÉRATIONS / OPERATING BUDGET DETAILS

	2024 Budget	2025 Budget
<b>Revenus / Revenues</b>	<b>\$ 27,322</b>	<b>\$ 21,647</b>
Octrois / Grants	16,332	16,332
Autres revenus / Other revenues	10,990	5,315
<b>Dépenses / Expenses</b>	<b>\$ 561,604</b>	<b>\$ 121,647</b>
Salaires & bénéfices / Salaries & Benefits	421,504	53,629
Dépenses d'opérations / Operating expenses	128,200	52,518
Dépenses de TI / IT expenses	7,500	15,000
Entretien & réparations / Repairs & Maintenance	4,400	500
<b>Net</b>	<b>-\$ 534,282</b>	<b>-\$ 100,000</b>

**OPÉRATIONS /  
OPERATIONS**

**Impact sur les taxes /  
Tax impact :**

**\$100,000**

## NOTE À PROPOS DU BUDGET 2025 / NOTE ABOUT THE 2025 BUDGET

La gouvernance des services de bibliothèque relève du conseil d'administration de la bibliothèque, conformément aux Lois sur les bibliothèques et les municipalités. Vu des problèmes de gouvernance persistants, le Conseil a pris la décision difficile de fermer temporairement les trois succursales et de réduire le budget. Cette pause permettra d'aborder ces enjeux en explorant le recrutement d'un nouveau conseil d'administration ou en examinant des partenariats potentiels.

Governance of library services falls under the Library Board as mandated by the Library and Municipal Acts. Seeing ongoing governance issues, Council made the difficult decision to temporarily close the three branches and reduce the budget. This pause will allow time to address these challenges by investigating the recruitment of a new board or exploring potential partnerships.

THE CORPORATION OF THE NATION MUNICIPALITY  
SOMMAIRE DU BUDGET FINAL  
FINAL SUMMARIZED BUDGET

	2024 ADOPTED BUDGET ADOPTÉ	2025 BUDGET
<b>OPERATING EXPENSES / DÉPENSES OPÉRATIONNELLES</b>		
1100 - MUNICIPAL TAXES MUNICIPALE	14,471,146	16,345,943
1200 - GENERAL	1,128,800	1,251,872
2000 - COUNCIL/CONSEIL	(318,778)	(370,060)
2005 - COUNCIL SUPPORT/SOUTIEN CONSEIL	(752,584)	(632,848)
2006 - CLERK'S OFFICE / BUREAU GREFFE	-	(32,300)
2007 - COMMUNICATION	-	(37,150)
2100 - HUMAN RESOURCES/RESSOURCES HUMAINES	-	(251,733)
2150 - ADMINISTRATION	(1,575,832)	(1,571,887)
2155 - SOLAR PANEL/PANNEAUX SOLAIRES	-	-
2160 - ELECTIONS	(13,500)	(13,500)
2170 - COMPUTERS/INFORMATIQUE	(230,842)	(196,715)
3000 - FIRE \ FEU	(1,186,833)	(1,420,168)
3050 - POLICE	(1,634,776)	(1,799,742)
3210 - BY-LAW ENF./LOI MUNICIPAL	(273,544)	(294,718)
3500 - BUILDING/CONSTRUCTION	14,142	-
3800 - EMERGENCY MESURES D'URGENCE	(1,000)	(3,850)
3850 - HEALTH&SAFETY/SANTE ET SECURITE	(28,521)	(40,851)
3860 - CONSERVATION AUTHORITY	(114,389)	(119,000)
4000 - ROADWAYS/VOIRIE	(4,926,640)	(5,241,511)
4005 - CROSSING PATROL/BRIGADERIE	(43,315)	(42,402)
4010 - STREET LIGHTS/LUMIERE DE RUE	(118,000)	(95,000)
5501 - GENERAL W&S/E&E	(1,371,424)	(1,477,306)
5510 - SEWER LIMOGES EGOUTS	554,643	503,879
5511 - SEWER ST-BERNARDIN EGOUTS	(8,634)	(11,684)
5512 - SEWER ST-ALBERT EGOUTS	49,950	71,827
5513 - SEWER ST-ISIDORE EGOUTS	114,830	213,298
5515 - SEWER FOURNIER EGOUTS	9,720	8,648
5516 - SEWER FOREST PARK EGOUTS	-	-
5520 - WATER LIMOGES EAU	588,327	624,862
5523 - WATER ST-ISIDORE EAU	62,589	66,474
5532 - W&S LIMOGES IND. PARK E&ES	-	-
5540 - GR.SEWER LIMOGES CR.EGOUTS	-	-
5541 - GR. SEWER FOREST PARK CR. EGOUTS	(36,243)	(36,244)
5550 - GR. WATER LIMOGES CR.EAU	-	-
5552 - GR. WATER ST-ISIDORE CR. EAU	-	-
5560 - GR. WATER LIMOGES IND. PARK CR.EAU	-	-
5561 - GR.W&S CALYPSO CR E&ES	(104,590)	(104,591)
5800 - ENVIRONMENT/ENVIRONNEMENT	(345,938)	(414,128)



BUDGET DÉTAILLÉ &  
SOMMAIRE DES  
INVESTISSEMENTS EN  
CAPITAL

---

SUMMARIZED BUDGET &  
SUMMARY OF CAPITAL  
INVESTMENTS

OPERATING EXPENSES / DÉPENSES OPÉRATIONNELLES	2024	
	ADOPTED BUDGET ADOPTÉ	2025 BUDGET
5810 - ST-ISIDORE LANDFILL/DEPOTOIR	(16,607)	(21,500)
5830 - ST-BERNARDIN LANDFILL/DEPOTOIR	(21,607)	(26,250)
5835 - FOURNIER LANDFILL/DEPOTOIR	(8,425)	(14,400)
5838 - CENTRAL LANDFILL/DEPOTOIR	(13,700)	(23,750)
5840 - ST-ALBERT LANDFILL/DEPOTOIR	(12,325)	(24,500)
5850 - LIMOGES LANDFILL/DEPOTOIR	10,500	(2,750)
5870 - GARBAGE COLLECTION ORDURE	451,925	383,500
5880 - RECYCLING COLLECTION RECYCLAGE	(10,000)	(10,000)
5890 - GARBAGE DISP./ENLEV.D'ORDURE	(399,293)	(303,750)
5895 - STORM WATER POND	(36,000)	(36,000)
PARKS / PARCS	(175,440)	(193,790)
7010 - ST-ISIDORE PARK/PARC	-	-
7016 - STE-ROSE PARK/PARC	-	-
7030 - ST-BERNARDIN PARK/PARC	-	-
7035 - FOURNIER PARK/PARC	-	-
7040 - ST-ALBERT PARK/PARC	-	-
7045 - FOREST PARK/PARC	-	-
7050 - LIMOGES PARK/PARC RODOLPHE	-	-
7051 - LIMOGES PARK/PARC GIROUX	-	-
7052 - C.F.E. PARK/PARC	-	-
7053 - GAGNON PARK/PARC	-	-
7100 - RECREATION GENERAL	(569,451)	(570,310)
7110 - ST-ISIDORE ARENA	(385,645)	(444,138)
7112 - BOWLING/QUILLES	3,001	(682)
7113 - ST-ISIDORE HALL/SALLE	18,386	1,100
7114 - SPORT BAR SPORTIF	(5,360)	(3,689)
7130 - ST-BERNARDIN HALL/SALLE	(67,413)	(80,077)
7135 - FOURNIER HALL/SALLE	(18,744)	(17,389)
7140 - ST-ALBERT HALL/SALLE	(71,252)	(71,047)
7150 - LIMOGES HALL/SALLE	(59,073)	(60,036)
7160 - SPORT COMPLEX LIMOGES	(1,017,650)	(1,005,943)
7200 - LIBRARIES / BIBLIOTHÈQUES	(534,282)	(100,000)
7300 - PLANNING/URBANISTE	(297,320)	(394,628)
7310 - DEVEVLPMENT ECONO./EXPANSION ECONO.	(25,200)	(25,350)
7350 - MUNICIPAL DRAIN/DRAINAGE MUNICIPAL	(47,700)	(50,000)
7360 - TILE DRAINAGE SOUTERAIN	-	-
<b>SUBTOTAL - OPERATIONS</b>	<b>602,721</b>	<b>1,784,037</b>

CAPITAL INVESTMENTS WITH AN IMPACT ON TAXATION / INVESTISSEMENTS EN CAPITAL AVEC UN IMPACT SUR LES TAXES	2024	2025
	ADOPTED BUDGET ADOPTÉ	BUDGET
Administration	-	(45,000)
IT / Informatique	(55,795)	(125,000)
Fire / Feu	-	-
By-Law / Règlementation	-	(15,000)
Travaux publics / Public Works	(454,591)	(1,393,537)
Water & Wastewater	-	-
Environment	-	-
Recreation / Loisirs	(21,700)	(65,500)
Arena / Aréna	(8,000)	-
Planning / Urbanisme	(60,000)	(140,000)
<b>SUBTOTAL - CAPITAL</b>	<b>(600,086)</b>	<b>(1,784,037)</b>
<b>GRAND TOTAL - IMPACT ON TAXES</b>	<b>2,635</b>	<b>0</b>

**THE CORPORATION OF THE NATION MUNICIPALITY**  
**2025 CAPITAL INVESTMENTS**  
**INVESTISSEMENTS EN IMMOBILISATIONS POUR 2025**

		BUDGETED COST/ COÛT BUDGÉTÉ	RESERVES/ RÉSERVES	GRANTS/ OCTROIS	OTHER/AUTRES CONTRIBUTIONS	L-T DEBT/ DETTE À L-T	FROM TAXES/ DES TAXES
<b>Administration</b>	<b>Administration</b>						
Website (\$65k over 2 years, 2025 & 2026)	Site web (65k \$ sur 2 ans, 2025 & 2026)	30,000	-	-	-	-	30,000
Strategic planning	Planification stratégique	15,000	-	-	-	-	15,000
Sharepoint	Sharepoint	140,000	(140,000)	-	-	-	-
		<b>185,000</b>	<b>(140,000)</b>	-	-	-	<b>45,000</b>
<b>Information Technology</b>	<b>Informatique</b>						
Infrastructure investments	Investissements divers dans l'infrastructure	100,000	-	-	-	-	100,000
Replacement of computers	Remplacement d'ordinateurs	25,000	-	-	-	-	25,000
		<b>125,000</b>	-	-	-	-	<b>125,000</b>
<b>Protection to person &amp; Property</b>	<b>Protection de la personne et des biens</b>						
Sidewalk repairs station 21 (St-Isidore)	Réparations au trottoir station 21	15,000	(15,000)	-	-	-	-
Pumper rescue truck	Camion pompe/secours	845,800	(845,800)	-	-	-	-
		<b>860,800</b>	<b>(860,800)</b>	-	-	-	-

THE CORPORATION OF THE NATION MUNICIPALITY  
 2025 CAPITAL INVESTMENTS  
 INVESTISSEMENTS EN IMMOBILISATIONS POUR 2025

		BUDGETED COST/ COÛT BUDGÉTÉ	RESERVES/ RÉSERVES	GRANTS/ OCTROIS	OTHER/AUTRES CONTRIBUTIONS	L-T DEBT/ DETTE À L-T	FROM TAXES/ DES TAXES
<b>By-Law</b>	<b>Règlementation</b>						
Pick up truck	Camionnette	61,000	(61,000)	-	-	-	-
Ticket system	Système de contraventions	15,000	-	-	-	-	15,000
		<b>76,000</b>	<b>(61,000)</b>	-	-	-	<b>15,000</b>
<b>Public Works</b>	<b>Travaux publics</b>						
<b>EQUIPMENT &amp; OTHER</b>	<b>ÉQUIPMENT &amp; AUTRES</b>						
New furnace (Fournier)	Nouvelle fournaise (Fournier)	20,000	-	-	-	-	20,000
Misc culverts throughout municipality	Nouveaux ponceaux à travers la municipalité	100,000	-	-	-	-	100,000
Hotbox	"Hotbox"	63,000	-	-	(25,000)	-	38,000
Pick up truck 3/4 ton	Camionnette	73,000	-	(63,000)	(10,000)	-	-
Western Star Tandem	Western Star Tandem	400,000	-	(272,000)	(128,000)	-	-
Road assessment study	Étude de la condition des routes	75,000	-	-	-	-	75,000
<b>ROADS</b>	<b>ROUTES</b>						
Ridge Road - pave 2 km	Ch Ridge - paver 2 km	303,000	-	(303,000)	-	-	-
Concession 17 East - Pave 1.0 km	Concession 17 Est - paver 1.0 km	169,000	-	-	-	-	169,000
Concession 17 West - pave 1.0 km	Concession 17 Ouest - paver 1.0 km	158,000	-	(158,000)	-	-	-
Route 700 West - pave 1.6 km	Route 700 Ouest - paver 1.6 km	316,000	-	(316,000)	-	-	-
Clarence Cambridge Boundary - pave 700m	Clarence Cambridge Boundary - paver 700m	65,000	-	(65,000)	-	-	-
Bellevue Road - pave 400m	Ch Bellevue - paver 400m	65,000	-	-	-	-	65,000
Lacroix Road - pave 550m	Ch Lacroix - paver 550m	110,000	-	-	-	-	110,000
Herbert St - pave 125m	Rue Herbert - paver 125m	39,000	-	(32,768)	-	-	6,232
Linda St - pave 1.3 km	Rue Linda - paver 1.3 km	223,000	-	-	-	-	223,000
Bourdeau Blvd - pave 350m	Bldv Bourdeau - paver 350m	113,000	-	(103,726)	-	-	9,274
Maurice Road - pave 325m	Ch Maurice - paver 325m	56,000	-	(56,000)	-	-	-
Anouk Road - pave 175m	Ch Anouk - paver 175m	30,000	-	(29,000)	-	-	1,000
Des Pins St East - pave 700m	Rue Des Pins Est - paver 700m	125,000	-	-	-	-	125,000
Savage Road - design (unfinanced from 2024)	Ch Savage - design (nonfinancé de 2024)	48,650	-	-	-	-	48,650
Savage Road - design	Ch Savage - design	90,000	-	-	-	-	90,000
Innovation II	Innovation II	1,000,000	(836,619)	-	-	-	163,381
Wilson Bridge - repairs	Pont Wilson - réparations	150,000	-	-	-	-	150,000
		<b>3,791,650</b>	<b>(836,619)</b>	<b>(1,398,494)</b>	<b>(163,000)</b>	-	<b>1,393,537</b>

THE CORPORATION OF THE NATION MUNICIPALITY  
 2025 CAPITAL INVESTMENTS  
 INVESTISSEMENTS EN IMMOBILISATIONS POUR 2025

		BUDGETED COST/ COÛT BUDGÉTÉ	RESERVES/ RÉSERVES	GRANTS/ OCTROIS	OTHER/AUTRES CONTRIBUTIONS	L-T DEBT/ DETTE À L-T	FROM TAXES/ DES TAXES
<b>Water &amp; Sewer</b>	<b>Eau &amp; Égout</b>						
<u>General W&amp;S</u>	<u>Général E&amp;É</u>						
3/4 ton pick up truck	Camionnette 3/4 tonne	72,000	(59,000)	-	(13,000)	-	-
<u>Limoques Sewer</u>	<u>Égouts Limoques</u>						
Lagoon new design	Nouveau design de la lagune	100,000	(100,000)	-	-	-	-
Masterplan continuation	Plan maître	50,000	(50,000)	-	-	-	-
Pump (SPS 6)	Pompe (SPS 6)	14,000	(14,000)	-	-	-	-
<u>St-Isidore Sewer</u>	<u>Égouts St-Isidore</u>						
Masterplan continuation	Suite du plan maître	25,000	(25,000)	-	-	-	-
SCADA Replacement	Remplacement du SCADA	8,000	(8,000)	-	-	-	-
<u>Fournier Sewer</u>	<u>Égouts Fournier</u>						
Pumps	Pompes	8,000	(8,000)	-	-	-	-
<u>St-Albert Sewer</u>	<u>Égouts St-Albert</u>						
Masterplan continuation	Suite du plan maître	25,000	(25,000)	-	-	-	-
<u>Limoques Water</u>	<u>Eau Limoques</u>						
Booster pumps & Variable Frequency Drive (VFD)	Pompes de surpression & VFD	125,000	(125,000)	-	-	-	-
Masterplan continuation	Suite du plan maître	55,000	(55,000)	-	-	-	-
Booster pump replacement Forest Park	Remplacement pompe de surpression Forest Park	50,000	(50,000)	-	-	-	-
Water meters	Compteurs d'eau	70,000	(70,000)	-	-	-	-
Booster pumps General Contractor	Pompes de surpression entrepreneur général	640,000	(640,000)	-	-	-	-
Booster pumps Engineering & Inspection	Pompes de surpression ingénierie et inspection	100,000	(100,000)	-	-	-	-
<u>Limoques Water Growth</u>	<u>Croissance Eau Limoques</u>						
Phase II - Bouvier & Edwards watermain	Phase II - WTP Rockland Design	2,044,318	-	-	-	(2,044,318)	-
Phase II - Water Treatment Plant upgrade & Caron booster Station upgrade	Phase II - 10km conduit d'eau (C-R)	1,356,850	-	-	-	(1,356,850)	-
<u>St-Isidore Water</u>	<u>Eau St-Isidore</u>						
Design as per Masterplan findings	Design selon plan maître	80,000	(80,000)	-	-	-	-
Booster pump	Pompes de surpression	70,000	(70,000)	-	-	-	-
Water meters	Compteurs d'eau	15,000	(15,000)	-	-	-	-
		<b>4,908,168</b>	<b>(1,494,000)</b>	<b>-</b>	<b>(13,000)</b>	<b>(3,401,168)</b>	<b>-</b>
<b>Environnement</b>	<b>Environnement</b>						
Tractor	Tracteur	75,000	(75,000)	-	-	-	-
		<b>75,000</b>	<b>(75,000)</b>	<b>-</b>	<b>-</b>	<b>-</b>	<b>-</b>

THE CORPORATION OF THE NATION MUNICIPALITY  
 2025 CAPITAL INVESTMENTS  
 INVESTISSEMENTS EN IMMOBILISATIONS POUR 2025

		BUDGETED COST/ COÛT BUDGÉTÉ	RESERVES/ RÉSERVES	GRANTS/ OCTROIS	OTHER/AUTRES CONTRIBUTIONS	L-T DEBT/ DETTE À L-T	FROM TAXES/ DES TAXES
<b>Recreation</b>	<b>Loisirs</b>						
<u>Parks</u>	<u>Parcs</u>						
St-Isidore - Park upgrades	St-Isidore - Mise à niveau du parc	3,500	(3,500)	-	-	-	-
St-Albert - Bleachers	St-Albert - estrade	2,500	-	-	-	-	2,500
St-Albert - Contribution for 2026 project	St-Albert - Contribution pour projet 2026	10,000	(10,000)	-	-	-	-
Limoges - Repair Electrical Shed	Limoges - Réparations remise électrique	3,000	-	-	-	-	3,000
Limoges - Installation of new basketball court	Limoges - installation terrain de basketball	4,500	(4,500)	-	-	-	-
Séguinbourg - payment #1	Séguinbourg - paiement #1	50,000	-	-	-	-	50,000
<u>General Recreation</u>	<u>General Recreation</u>						
Tractor (purchased from PW)	Tracteur (acheté de la voirie)	10,000	-	-	-	-	10,000
Pick up truck	Camionnette	61,000	(61,000)	-	-	-	-
		<b>144,500</b>	<b>(79,000)</b>	-	-	-	<b>65,500</b>
<b>Aréna</b>	<b>Aréna</b>						
Replace arena floor	Remplacement de la surface de glace	1,950,000	(234,420)	(1,340,000)	(375,580)	-	-
		<b>1,950,000</b>	<b>(234,420)</b>	<b>(1,340,000)</b>	<b>(375,580)</b>	-	-
<b>Planning</b>	<b>Urbanisme</b>						
Transportation masterplan	Plan maître de transport	100,000	-	-	-	-	100,000
Development Charge Study	Étude redevances d'aménagement	40,000	-	-	-	-	40,000
Zoning by-law	Règlement pour le zonage	75,000	(75,000)	-	-	-	-
		<b>215,000</b>	<b>(75,000)</b>	-	-	-	<b>140,000</b>
<b>Total</b>	<b>Total</b>	<b>12,331,118</b>	<b>(3,855,839)</b>	<b>(2,738,494)</b>	<b>(551,580)</b>	<b>(3,401,168)</b>	<b>1,784,037</b>

## ONTARIO REGULATION 284/09

En 2009, le Conseil sur la comptabilité dans le secteur public (CCSP) a apporté d'importantes révisions aux normes comptables afin d'obliger les municipalités à adopter la méthode de la comptabilité d'exercice pour la présentation de leurs états financiers. Le changement le plus notable a été l'introduction de la norme CCSP 3150, qui prévoit la capitalisation des immobilisations corporelles (IC) et l'amortissement sur leur durée de vie utile.

Les nouvelles normes n'exigent toutefois pas que les budgets soient préparés sur la même base. Ainsi, la plupart des municipalités, y compris La Municipalité de La Nation, continuent de préparer des budgets selon la méthode de la comptabilité de caisse ou de financement, selon laquelle les revenus et les dépenses des budgets de fonctionnement et d'immobilisations sont équilibrés.

Dans le cadre du processus de préparation du budget, le *Règlement de l'Ontario 284/09* autorise l'exclusion de l'amortissement, des avantages postérieurs à l'emploi, et du passif au titre des activités de fermeture et d'après-fermeture des décharges contrôlées de déchets solides du budget.

Toutefois, lorsqu'une municipalité exclut la totalité ou une partie de ces dépenses de son budget, le *Règl. de l'Ont. 284/09* exige qu'elle prépare un rapport décrivant l'impact de ce qui suit, qui doit être adopté par une résolution du Conseil.

In 2009, the Public Sector Accounting Board (PSAB) introduced major revisions to the accounting standards whereby municipalities were required to move to a full accrual basis of financial statement reporting. The most notable change was the introduction of PSAB 3150, which incorporates the capitalization of Tangible Capital Assets (TCA) and amortization (depreciation) of those tangible capital assets over their useful lives.

The new standards, however, do not require that budgets be prepared on the same basis. As such, most municipalities, including The Nation Municipality, continue to prepare budgets on a cash or funding basis where revenues and expenses for operating and capital budgets are balanced.

As part of the budget preparation process, *O.Reg. 284/09* allows the exclusion of amortization, post-employment benefits, and solid waste landfill closure and post-closure liability from the budget.

However, when a municipality excludes all or a portion of these expenses from its budget, *O.Reg. 284/09* requires the municipality to prepare a report outlining the impact of the following, which must be adopted by a resolution of Council.



## Estimé et Analyse

L'amortissement est exclu du budget. La municipalité n'a pas de dépenses liées aux avantages postérieurs à l'emploi et les dépenses liées à la fermeture et à la post fermeture des dépotoirs.

### ***Charge d'amortissement***

La dépense d'amortissement réduit le déficit accumulé après les ajustements du CCSP. L'amortissement budgété est projeté en fonction des actifs actuels et de l'amortissement annuel estimé pour les nouveaux actifs. Il ne tient pas compte des actifs qui ne sont pas encore en service.

L'amortissement des immobilisations corporelles (TCA) est calculé en fonction du coût initial des actifs au moment de la construction ou de l'achat et représente le coût annuel d'utilisation de ces actifs. Il sert également d'indicateur des contributions nécessaires aux réserves de remplacement pour garantir que la municipalité puisse remplacer les infrastructures existantes à l'avenir. Bien que l'amortissement fournisse une base fiable, il ne tient pas compte de l'inflation ni du fait que le coût de remplacement en dollars d'aujourd'hui est considérablement plus élevé.

### ***Rapprochement – comptabilité de caisse vs exercice***

Pour rapprocher le budget de la comptabilité de caisse de la comptabilité d'exercice du CCSP, les éléments suivants doivent être pris en compte :

- Produit de la dette - n'est pas considéré comme une recette au sens du CCSP, mais plutôt comme une augmentation du passif.

## Estimate and Analysis

Amortization was excluded from the budget. The municipality does not have any post-employment benefits expenses and expenses related to the closure and post closure of the solid waste landfill are budgeted.

### ***Amortization Expense***

The amortization expense reduces the accumulated deficit after PSAB adjustments. Budgeted amortization is projected based on current assets and the estimated annual amortization for new assets. It does not account for assets that have not yet entered service.

TCA amortization is calculated based on the original cost of assets at the time of construction or purchase and represents the annual cost of using these assets. It also serves as an indicator of the necessary contributions to replacement reserves to ensure the Municipality can replace the existing infrastructure in the future. Although amortization provides a reliable baseline, it does not account for inflation or the fact that the replacement cost in today's dollars are substantially higher.

### ***Reconciliation – Accrual vs cash basis of accounting***

To reconcile the cash basis budget to the PSAB accrual basis of accounting, the following items must be considered:

- Proceeds of debt - not considered a revenue under PSAB but rather an increase in liabilities.
- Transfers to/from reserves - Not considered expenses/revenues under PSAB.

- Transferts vers/depuis les réserves - Ne sont pas considérés comme des dépenses/recettes selon le CCSP.
- Immobilisations corporelles - Ne sont pas considérées comme des dépenses au sens du CCSP, mais plutôt comme des actifs.
- Principal payé sur la dette - N'est pas considéré comme une dépense en vertu du CCSP, mais plutôt comme une réduction du passif de la dette.

Le tableau à droite présente les ajustements de haut niveau effectués pour convertir le budget équilibré préparé selon la méthode de comptabilité de caisse à la comptabilité d'exercice.

## Conclusion

À toutes fins pratiques, il n'y a aucun impact financier sur le budget de la municipalité. Les ajustements présentés ci-dessus sont reflétés dans les états financiers audités, qui sont préparés selon la comptabilité d'exercice intégrale, comme l'exige le CCSP. L'objectif de ce rapport est de présenter la réconciliation de la comptabilité de caisse à la comptabilité d'exercice et de décrire les exclusions budgétaires conformément au *Règlement de l'Ontario 284/09*. Par conséquent, la municipalité continuera de préparer et de présenter les budgets futurs au Conseil sur une base de caisse.

- Tangible capital assets - Not considered an expense under PSAB but rather an asset.
- Principal paid on debt - Not considered an expense under PSAB but rather a reduction of the debt liability.

The table on the right outlines the high-level adjustments made to convert the balanced budget prepared under the fund basis of accounting to the full accrual basis.

## Conclusion

For all intents and purposes, there is no financial impact on the budget of the Municipality. The adjustments presented above are reflected in the audited financial statements which are prepared under the full accrual basis of accounting as required by PSAB. The purpose of this report is to present the reconciliation from cash to accrual basis of accounting and to outline the budget exclusions in accordance with *O.Reg 284/09*. Therefore, the Municipality will continue to prepare and present future budgets to Council on a cash basis.

## Rapprochement – comptabilité de caisse vs comptabilité d'exercice Reconciliation – Accrual vs cash basis of accounting

	REVENUS / (DÉPENSES)	DÉFICIT / (EXCÉDENT)
Estimé budgétaire 2025 (Opération & Capital)		-
<i>Ajustements pour amener à la comptabilité d'exercice:</i>		
Moins: Transferts des Réserves	4,168,839	
Moins: Transferts aux Réserves	- 2,256,349	
Moins: Acquisition d'immobilisations	- 12,331,118	
Moins: Paiements principal sur dette à long-terme	- 1,935,185	
Moins: Prêt à long-terme	3,401,168	
Sous-total avant exclusions		- 8,952,645
<i>Exclusions selon O Reg 284/09 (Adjustments)</i>		
Ajout: Dépense d'amortissement estimée		5,539,087
<b>Amendement au budget PSAB 2025; tel qu'amendé</b>		<b>- 3,413,558</b>

	REVENUES / (EXPENSES)	DEFICIT / (SURPLUS)
2025 Budget (Operating & Capital)		-
<i>Adjustments to bring to accrual basis of accounting:</i>		
Plus: Transfer from Reserves	4,168,839	
Less: Transfer to Reserves	- 2,256,349	
Less: Acquisition of Capital Assets	- 12,331,118	
Less: Principal Paid on Debt	- 1,935,185	
Plus: Proceeds of Debt	3,401,168	
Subtotal before exclusions		- 8,952,645
<i>Exclusions per O Reg 284/09 (Adjustments)</i>		
Add: Estimated Amortization Expense		5,539,087
<b>Revised 2025 PSAB Budget; as amended</b>		<b>- 3,413,558</b>